

# priorita

Informační zpravodaj Operačního programu Životní prostředí  
ČÍSLO 5 | ŘÍJEN 2011 | zdarma | [www.opzp.cz](http://www.opzp.cz)

„Situaci v Moravskoslezském kraji znám dobře. I když se za poslední roky hodně zlepšila, se znečištěným ovzduším se tento kraj potýká neustále,“ říká Bohdan Polak, vedoucí Odboru ochrany ovzduší a obnovitelných zdrojů SFŽP ČR.  
**STR. 14**



**MŽP chystá novou dotaci pro moravskoslezské domácnosti – na výměnu nekvalitních kotlů za kvalitní.**

## V Petrovicích se s odpadem nemazlí



Podle Petrovicích lze jednoznačně tvrdit, že za vznikem jejich nového sběrného dvora stojí hlavně starosta Petr Štěpánek. „Vždy jsem měl blízko k ochraně životního prostředí, dluh společnosti k nakládání s odpady považuju za stále ještě poměrně velký,“ říká Štěpánek. S povděkem prý proto přivítal možnost vybudovat v obci sběrný dvůr z finančních prostředků OPŽP. **STRANA 12**

### Novinky u veřejných zakázek

Ministerstvo pro místní rozvoj připravilo významné změny zákona o veřejných zakázkách. A ty se dotýkají jak žadatelů, tak administrace OPŽP. Zásadní změnou je snížení limitů. Podlimitní veřejnou zakázkou se rozumí zakázka, jejíž předpokládaná hodnota činí v případě veřejné zakázky na dodávky a služby nejméně jeden milion korun. Více v textu Jana Sixty, náměstka ministra pro veřejné investování a legislativu MMR. **STR. 5**

### Jakub Kulíšek náměstkem

Prvním náměstkem ministra životního prostředí Tomáše Chalupy a ředitelem sekce ekonomiky a politiky životního prostředí je od 21. září 2011 Jakub Kulíšek. Jeho úkolem je podle ministra životního prostředí Chalupy zlepšit bilanci čerpání prostředků z evropských fondů a zjednodušit administraci dotací. **STR. 6**

### Europarc v ČR



Chráněná území představují klíč ke zpomalení tempa celosvětového ubývání biodiverzity. Evropské organizace a instituce, jejichž náplní a úkolem je právě ochrana těchto území, se proto spojují pod záštitou federace Europarc, v níž společně pracují na záchraně evropského přírodního dědictví a tím i pro budoucnost nás všech. Pobočku má Europarc i v ČR. **STR. 22**

### Pro připomínky a návrhy

Státní fond životního prostředí České republiky věnuje velkou pozornost přáním a námětům ze strany žadatelů z Operačního programu Životní prostředí. Na svých stránkách zveřejňuje jejich názory a stížnosti. Lhůta pro vyřízení stížnosti je 30 dnů. Přetiskujeme formulář pro náměty na zlepšení nebo stížnosti podané v souvislosti s realizací Operačního programu Životní prostředí. **STR. 28**

## EDITORIAL

Britská komerční televize ITV odvysílala nelichotivý dokument společnosti Wild Pictures o znečišťování životního prostředí v Ostravě.



DANIEL TÁCHA  
šéfredaktor

Reportáž začíná lakonickým shrnutím situace: „Nedaleko hranic České republiky s Polskem leží město Ostrava. Dvě ocelárny, tři elektrárny a pětadvacet dalších továren. Všechny přispívají k tomu, že vzduch v tomto městě patří k nejznečištěnějším v Evropě.“ Komentář pak ihned poukazuje na alarmující skutečnosti. „Ve srovnávacích testech bylo zjištěno, že děti žijící v těsné blízkosti oceláren mají poškozené geny v devíti genetických skupinách. Světová zdravotnická organizace uvádí, že vystavení člověka více než jednomu nanogramu benzoate pyrinu na krychlový metr začíná poškozovat DNA. V ostravských Bartovicích jsou koncentrace i 80 nanogramů na krychlový metr denně. Astma má v Radvanicích a v Bartovicích asi 32 procent dětí. A když mluvíme o dětech ve věku nula až šest let, je to téměř čtyřicet procent,“ uvádí se v dokumentu.

Bohužel je skutečností, že situace v Ostravě a všeobecně v Moravskoslezském kraji není nijak dobrá. Ostatně i proto se na ni zaměřuje toto vydání Priority. Vedoucí Odboru ochrany ovzduší a obnovitelných zdrojů SFŽP ČR Bohdan Polak vysvětluje, jakou roli v případě znečištěného moravskoslezského ovzduší sehrává Operační program Životní prostředí. Jeho slova dávají naději, že opatření, která umějí snížit objemy znečišťujících látek pocházejících z jednotlivých továren, budou již brzy realizována. Upozorňuje však i na to, že Moravskoslezský kraj se bude kvůli své poloze potýkat se znečištěným ovzduším neustále. Smogové kalamity tam byly zaznamenány i v době hospodářské krize, kdy tamější, ale i nedaleké polské průmyslové podniky jely takřka úplně bez plynu nebo vůbec.

# Šestý velký projekt OPŽP byl schválen

**Evropská komise koncem srpna schválila České republice šestý velký projekt z Operačního programu Životní prostředí. Vodohospodářský projekt „Rekonstrukce a dostavba kanalizace v Brně“ byl podán statutárním městem Brnem ve III. výzvě MŽP v rámci OPŽP.**

Řídicí orgán, kterým je Ministerstvo životního prostředí, předložil projekt Evropské komisi v červenci 2010 a doplňující informace dodal ještě v prosinci 2010 a v květnu 2011.

## Spokojený Chalupa

Realizaci skupinového projektu, který obsahuje 13 podprojektů, dojde ke snížení koncentrace

ukazatelů znečištění vypouštěných do povrchových vod řek Svitavy a Svratky v souladu s evropskou směrnicí o čištění městských odpadních vod a naplní i požadavky příslušných právních předpisů České republiky.

„Vítám, že všechny podklady prošly kontrolou a posouzením Evropské komise v podstatě bez zaváhání a projekt byl počátkem tohoto týdne schválen. Jde už o šestý velký projekt, který v našem Operačním programu Životní prostředí uspěl. Jeho realizací se vyřeší rozšíření a zkvalitnění veřejného stokového systému v aglomeraci Brno a Brno-Žebětín,“ uvedl ministr životního prostředí Tomáš Chalupa.

## Brno a Brno-Žebětín

Vybudováním téměř 13 kilometrů nové kanalizační sítě a rekonstrukcí 11,7 kilometru stávající kanalizace v aglomeraci Brno a Brno-Žebětín bude



umožněno napojení ke kanalizaci dalším téměř 4 tisícům obyvatel. Celkové výdaje na projekt se předpokládají ve výši 2,226 miliardy korun, z nichž téměř 1 miliarda

## Plány s výnosy z aukcí emisních povolenek

**Začátkem příštího roku hodlá Ministerstvo životního prostředí předložit vládě návrh na rozdělení výnosů z aukcí emisních povolenek, které bude mít ČR k dispozici v letech 2013–2020.**

Evropská směrnice č. 2009/29/ES jasně definuje, jak mají členské státy použít minimálně 50 procent výnosů z aukcí povolenek. Ty mají směřovat na konkrétní aktivity spojené se snižováním emisí skleníkových plynů a s přízřivým dopadem změny klimatu.

## Prioritní oblast ministerstva

Z analýz Ministerstva životního prostředí vyplývá, že by

ČR mohla z aukcí povolenek získat více než 82 miliardy korun (při uvažované ceně 12 eur za jednu povolenku). Z toho by pak polovina – přibližně 41 miliard – měla směřovat na projekty zaměřené na snižování emisí skleníkových plynů a obecně na ochranu životního prostředí.

Jak uvedl ministr Chalupa, prioritní oblastí ministerstva bude podpora úspor a vyšší efektivity užití energie v sektoru obytných a veřejných budov. Tato oblast má stále vysoký potenciál, navíc bude muset Česko vyhovět novým požadavkům směrnice o energetické náročnosti budov, ze které plynou České republice značné závazky na snižování energetické náročnosti nových veřejných a později veškerých nových budov, jež budou muset

být stavěny v tzv. pasivním standardu.

„Je to další logický krok po tom, co vláda na svém věřejším zasedání rozhodla o využití povolenek pro modernizaci české energetiky,“ uvedl Tomáš Chalupa.

## Navázání na ZÚ

Ministerstvo životního prostředí při přípravě nového programu, který by navázal na program Zelená úsporám, hodlá úzce spolupracovat s Ministerstvem pro místní rozvoj, které realizuje vládou schválenou koncepci bydlení a pod něž spadá program Panel, a rovněž se Svazem měst a obcí, pro který je toto téma rovněž prioritou. Ministr Chalupa k tématu využití výnosů z aukcí povolenek plánuje svolat jednání, na které pozve všechny zainteresované subjekty. <

## DOTACE NA ZATEPLENÍ, DŮLEŽITÉ UPOZORNĚNÍ

**Žadatelé o dotaci na zateplení veřejných budov, kteří nestihli žádost podat v programu Zelená úsporám, tak budou moci učinit v Operačním programu Životní prostředí.** Manuál, který je k dispozici na webových stránkách Státního fondu životního prostředí ČR, jim dle zástupců fondu pomůže s přípravou příloh. V souvislosti s připravovanou výzvou v prioritní ose 3, oblasti podpory 3.2 – Realizace úspor energie a využití odpadního tepla, primárně zaměřenou na realizaci úspor energie (zateplení), předkládáme k využití manuál porovnávající povinné přílohy u projektů (žádostí) podaných ve výzvě v programu Zelená úsporám (veřejné budovy) a připravované výzvě v Operačním programu Životní prostředí.

Předpokládán harmonogram výzvy je následující:

**Vyhlášení výzvy: říjen 2011 Zahájení příjmu žádostí: 1. 12. 2011 Ukončení příjmu žádostí: 6. 1. 2012**

## Nižší investice do životního prostředí

**Investice do ochrany životního prostředí v Česku loni meziročně klesly o 3,6 procenta, na 22,6 miliardy korun. Naopak ekologické náklady neinvestičního charakteru ve srovnání s rokem 2009 vzrostly bezmála o desetinu, na 53,4 miliardy korun. Tak hovoří údaje Českého statistického úřadu.**

Stejně jako v předchozích letech i v loňském roce směřovala hlavní část ekologických investic do zlepšování čistoty odpadních vod. Vynaloženo bylo více než devět miliard korun a částka meziročně vzrostla takřka o 500 milionů korun. Na velkých projektech v oblasti čištění odpadních vod se finančně významně

podílí Evropská unie, konkrétně Operační program Životní prostředí. Druhá nejvyšší částka byla investována do nakládání s odpady, kam směřovaly 3,7 miliardy korun. Více než 3,5 miliard korun putovalo na ochranu ovzduší a klimatu.

## Přes 14 miliard korun z vlastních zdrojů

Do životního prostředí investovaly jednotlivé subjekty z vlastních zdrojů a rozpočtů více než 14,3 miliardy korun. Zhruba 6,6 miliardy korun zajistily granty a dotace, z nichž více než třetina pocházela ze zahraničí. Úvěry a půjčky dosáhly 1,6 miliardy korun. Nejvíce se investovalo v Praze, a to v částce 5,2 miliardy korun, tři miliardy korun vložil do životního prostředí Jihomoravský kraj a 2,7 miliardy Moravskoslezský kraj.

Při srovnání s rokem 1986, od kterého statistici výdaje na ochranu životního prostředí sledují, vzrostl celkový objem investic více než desetinásobně. Dosud nejvyšší částka byla do ekologie vynaložena v roce 1997, tehdy souhrn investic přesáhl 40 miliard korun.

## Neinvestiční náklady

Dvě třetiny neinvestičních nákladů, mezi něž patří výdaje na mzdy, energii či platby nájemného, byly spojeny s nakládáním s odpady, zhruba pětina pak s nakládáním s odpadními vodami. Za prodej služeb na ochranu životního prostředí jejich poskytovatelé loni inkasovali takřka 40 miliard korun, zhruba o pět miliard více než o rok dříve. Tržby z prodeje vedlejších produktů vzrostly více než o polovinu, na 10,6 miliardy korun. <

## Tomáš Chalupa a „Životní prostředí pro Evropu“

**Ministr životního prostředí se zúčastnil sedmé ministerské konference procesu „Životní prostředí pro Evropu“ pořádané Evropskou hospodářskou komisí Organizace spojených národů (EHK OSN). Ta se konala v Astaně, hlavním městě Kazachstánu. Česká republika, která je zakladatelem tohoto takzvaného „dobříšského procesu“, dle vyjádření ministerstva hrála na konferenci důležitou úlohu.**

Z pozice zakladatele procesu otevřela konferenci právě Česká republika a svým vystoupením připomněla význam dobříšského procesu, v jehož rámci byla sjednána řada mnohostranných smluv zaměřených např. na otázky ochrany ovzduší či ochrany vod. U příležitosti 20. výročí procesu také Česká republika předala Evropské hospodářské komisi OSN Cenu Josefa Vavrouška. Předání ocenění, které udílí Nadace Charty 77 a Nadace Partnerství, se zhostila Eva Vavroušková, vdova po zakladateli

procesu. Cenu převzal Ján Kubiš, výkonný tajemník EHK OSN.

## Témata konference

Konference se věnovala dvěma aktuálními tématům: „Udržitelné hospodaření s vodou a ekosystémy“ a „Ozeleňování ekonomiky: integrace aspektů životního prostředí do ekonomiky“. V části týkající se managementu vod a ekosystémů diskutovali zástupci vlád, mezinárodních organizací, soukromého sektoru i nevládních organizací např. o způsobech, jak zlepšit ochranu vod a zajistit oceňování vodních ekosystémů včetně poplatků za ekosystémové služby, o opatřeních pro řešení problémů spojených s lidským zdravím a kvalitou a dostupností množstvím vod, o prioritách a výzvách v oblasti adaptace správy vod a vodních ekosystémů na extrémní klimatické události, o zkušenostech získaných ze spolupráce v oblasti správy přeshraničních toků za účelem ochrany množství a jakosti vod.

## Zelená ekonomika

Diskuse na téma ozeleňování ekonomiky se zaměřila na otázky



dosažení zelené a konkurenceschopné ekonomiky prostřednictvím integrovaného přístupu v oblastech, jako jsou doprava, bydlení, energetika, zemědělství a vzdělávání. Pozornost byla věnována klíčové roli výzkumu, inovací a investic nutných pro přechod k zelené ekonomice.

Formát kulatých stolů, zavedený po reformě procesu

**Je zřejmé, že jeden zákon korupci nevytáhne, cílem však je prohloubení transparentnosti zadávání veřejných zakázek a posílení možnosti kontroly vynakládání veřejných prostředků.**

v roce 2009, umožnil interaktivní diskusi a přímou výměnu zkušeností mezi soukromým a státním sektorem a nevládními organizacemi.

Výstupy astanské konference budou mj. sloužit jako příspěvek regionu EHK OSN ke Konferenci OSN o udržitelném rozvoji (tzv. Rio+20), jež se uskuteční v červnu 2012 v Riu de Janeiru. Astanská deklarace, přijatá v závěru konference, zdůrazňuje nutnost další akce při ochraně

vod a přechodu regionu k zelené ekonomice.

## ČR s Kazachstánem, USA a Polskem

V rámci konference jednala ministr Tomáš Chalupa otázky bilaterální spolupráce s představiteli Kazachstánu, USA a Polska. ČR vyjádřila připravenost sdílet s kazachskými partnery zkušenosti s tvorbou environmentální legislativy a environmentálního monitoringu systému odpadového hospodář-

ství, ekologických zátěží a nakládání s persistentními organickými polutanty. České firmy zaměřené např. na výstavbu zařízení na čištění

a úpravu vod již v Kazachstánu působí a tato spolupráce může být dále rozšiřována. Diskuse s USA byla zaměřena na oblast mnohostranných environmentálních vztahů, zejména pak na přípravu na konferenci Rio+20, kde Česká republika i USA hrají významnou úlohu. Jednání s ministrem Polska bylo věnováno především otázkám ochrany ovzduší a připravám na nadcházející jednání Visegrádské čtyřky. <

## Druhý kulatý stůl



MICHAELA JENKOVÁ  
Odbor vnějších vztahů MŽP

Ministr životního prostředí Tomáš Chalupa znovu pozval ke kulatému stolu zástupce krajů, starostů, vědecké obce, sdružení Zachraňme Šumavu a ŠumavaPro a představitele politických stran zastoupených v poslanecké sněmovně. V debatě o budoucnosti národního parku Šumava a o novém zákoně o parku byl zásadním tématem proces vymezování jednotlivých zón a společný výbor národního parku. Hlavním bodem druhého zasedání pracovní skupiny byla charakteristika jednotlivých zón a „jízdní řád“ pro jejich vyhlášení. Správa šumavského parku předložila na jednání plán péče na dalších 45 let, rozdělený do třech období po patnácti letech, a návrh opatření, která by vedla k převedení některých lokalit ze zóny II A do první zóny. „Jednotlivé lokality teď projednáme s obcemi, se kterými si vyjasníme jejich postoj a připomínky k našemu návrhu. S mnoha šumavskými starosty jsem už mluvil a považuji za důležité říct, že bez obcí se rozhodovat nebudeme,“ řekl po jednání ministr Tomáš Chalupa. „Důležité je najít obecný konsenzus, a to nejen tedy kolem jednacího stolu, kde sedí dva starostové. V katastru Šumavy je 22 obcí a ony se k tomu musejí vyjádřit, ony mají tu největší místní znalost,“ dodal. Návrh zákona počítá se členěním parku do tří zón. Do první zóny by měla patřit celistvá, plošně rozsáhlá území s nejvýznamnějšími přírodními hodnotami. Do druhé zóny by měla patřit území s ekosystémy, které budou vhodné pro šetrné, přírodě blízké hospodaření. Návrh zákona počítá se členěním druhé zóny na dvě části – na část A a část B. Část A by mělo vedení parku systematicky připravovat na vstup do první zóny, zatímco část B do prvních zón včleněna nebude. Třetí zóna by měla být včleněna na hospodářskou činnost, turistiku a sportovní aktivity.

Ministr životního prostředí Tomáš Chalupa znovu pozval ke kulatému stolu zástupce krajů, starostů, vědecké obce, sdružení Zachraňme Šumavu a ŠumavaPro a představitele politických stran zastoupených v poslanecké sněmovně. V debatě o budoucnosti národního parku Šumava a o novém zákoně o parku byl zásadním tématem proces vymezování jednotlivých zón a společný výbor národního parku. Hlavním bodem druhého zasedání pracovní skupiny byla charakteristika jednotlivých zón a „jízdní řád“ pro jejich vyhlášení. Správa šumavského parku předložila na jednání plán péče na dalších 45 let, rozdělený do třech období po patnácti letech, a návrh opatření, která by vedla k převedení některých lokalit ze zóny II A do první zóny. „Jednotlivé lokality teď projednáme s obcemi, se kterými si vyjasníme jejich postoj a připomínky k našemu návrhu. S mnoha šumavskými starosty jsem už mluvil a považuji za důležité říct, že bez obcí se rozhodovat nebudeme,“ řekl po jednání ministr Tomáš Chalupa. „Důležité je najít obecný konsenzus, a to nejen tedy kolem jednacího stolu, kde sedí dva starostové. V katastru Šumavy je 22 obcí a ony se k tomu musejí vyjádřit, ony mají tu největší místní znalost,“ dodal. Návrh zákona počítá se členěním parku do tří zón. Do první zóny by měla patřit celistvá, plošně rozsáhlá území s nejvýznamnějšími přírodními hodnotami. Do druhé zóny by měla patřit území s ekosystémy, které budou vhodné pro šetrné, přírodě blízké hospodaření. Návrh zákona počítá se členěním druhé zóny na dvě části – na část A a část B. Část A by mělo vedení parku systematicky připravovat na vstup do první zóny, zatímco část B do prvních zón včleněna nebude. Třetí zóna by měla být včleněna na hospodářskou činnost, turistiku a sportovní aktivity.

## Budoucnost Šumavy je v racionálních argumentech

Zástupci krajů, starostů, vědecké obce, zástupci sdružení Zachraňme Šumavu, ŠumavaPro a Rady národního parku Šumava a představitelé politických stran zastoupených v poslanecké sněmovně diskutovali s ministrem životního prostředí Tomášem Chalupou nad návrhem zákona o národním parku Šumava.

Každý bod návrhu účastníci podrobně projednali a shodli se na tom, že udržitelná a efektivní péče o park musí stát na racionálních argumentech, které budou uvozovat jasně daná pravidla. „Naše snaha i smysl tohoto setkání je říct si, jak mají vypadat pravidla v parku, aby nemohlo docházet k situacím, kdy nový ministr životního prostředí nebo nový ředitel totálně změní celý pohled na park a jeho představu o něm,“ uvedl ministr Tomáš Chalupa.

### Tři zóny

Návrh zákona počítá se členěním parku do tří zón. Do první zóny by měla patřit celistvá, plošně rozsáhlá území s nejvýznamnějšími přírodními hodnotami. Do druhé zóny by měla spadat území s ekosysté-



my, které budou vhodné pro omezené, přírodě blízké a šetrné hospodaření. Návrh zákona počítá s rozdělením druhé zóny na dvě části – na část A a část B. Část A bude vedení parku přesně stanoveným způsobem a podle časového plánu systematicky připravovat na vstup do první zóny. Část B na vstup do první zóny připravována nebude. Třetí zóna bude včleněna na hospodářskou činnost, turistiku nebo sportovní aktivity a rekreaci.

### Nešlap, nelámej

Návrh zákona také jasně vymezuje, jakým způsobem by se mělo o jednotlivé zóny pečovat nebo kam bude či nebude povolen vstup turistů. „Nikdo nemá zájem dupat v tetřevích vejčích. Musíme ale při úpra-

vě vstupu veřejnosti do parku vycházet z reálného života, to znamená omezovat pohyb lidí jen tam, kde je to možné podloženo racionálními argumenty. Park má sloužit lidem, a my chceme limitovat pohyb jeho návštěvníků co nejméně. Otázka časového i lokálního omezení by měla navíc být řešena flexibilně,“ vysvětlil ministr Tomáš Chalupa.

Návrh zákona také například upravuje organizaci správy parku. Diskutují se shodli na tom, že v rámci správy by existoval společný výbor národního parku, ve kterém by zasedli zástupci samosprávy a odborníci na životní prostředí. Výbor by schvaloval nebo vydával například návštěvní řád národního parku, návrh plánu péče nebo plán investic. <

## Pražská jednání o klimatických změnách

Ministr Tomáš Chalupa přijal velvyslance Jihoafrické republiky, Dánska, Mexika a Brazílie a vedoucího kanceláře informačního centra OSN v Praze. Na přípravné schůzce před nadcházející mezinárodní konferencí, která se bude konat v prosinci v Durbanu, účastníci konzultovali současný stav klimatických změn.

Hlavním cílem jednání bylo vymezování zásad globální ochra-

ny klimatu pro období po roce 2012. Výsledky konference v Durbanu by měly být primárně zaměřené na snižování emisí skleníkových plynů v rozvinutých i rozvojových ekonomikách. Také by se mělo diskutovat o případném prodloužení platnosti Kjótského protokolu na 2. období.

### Kjótský protokol

Dnešní Kjótský protokol je základem, který pokrývá velmi omezený podíl z globálního množství emisí skleníkových plynů (16 %), jež se bude dále zmenšovat. Bez nezbytného zapojení všech smluvních stran, především všech

hlavních „znečišťovatelů“, je nemožné globálně stabilizovat koncentraci emisí skleníkových plynů a zvrátit tak jejich současný a předpokládaný rostoucí trend.

### Závazek ČR

Česká republika se zavázala snížit množství emisí o osm procent v porovnání s jejich množstvím v roce 1990. Dle posledního národního sdělení z roku 2009 bylo zaznamenáno 132,9 milionu tun celkového množství skleníkových plynů CO<sub>2</sub> eq, což je přibližně o 24 procent méně vůči kjótskému závazku (tj. o 32 procent méně než v roce 1990). <

## Co mění novela zákona o veřejných zakázkách



JAN SIXTA  
náměstek ministra pro veřejné investování a legislativu MMR ČR

Ministerstvo pro místní rozvoj připravilo významné změny zákona o veřejných otázkách. A ty se dotýkají i žadatelů a administrace Operačního programu Životní prostředí.

Zákon o veřejných zakázkách je jedním z největších a nejvýznamnějších protikorupčních opatření současné koaliční vlády. Takto komplexní opatření nemohou být otázkou jedné novely. Novelizace tohoto zákona, již jedenáctá v pořadí, rozhodně nepatří mezi jednoduché záležitosti, papírově obsahuje 170 paragrafů. Od konce dubna, kdy bylo ukončeno mezirezortní připomínkové řízení, přišlo na Ministerstvo pro místní rozvoj přes devět set připomínek. Přibližně polovina z nich byla relevantní.

### Hlavní změny

Zásadní změnou je snížení limitů. To znamená, že podlimitní veřejnou zakázkou se rozumí zakázka, jejíž předpokládaná hodnota činí v případě veřejné zakázky na dodávky a služby místo dvou milionů korun nejméně jeden milion korun. V případě veřejných

zakázek na stavební práce činí tato hodnota místo šesti milionů korun nejméně tři miliony korun. Po roce 2014 by i u zakázek na stavební práce měla hodnota klesnout na jeden milion korun. Očekáváme, že díky tomuto opatření vzroste počet zakázek až čtyřikrát.

Novela také uvádí rozšíření povinného uveřejňování, kam patří například: uveřejňování smluv od půl milionu korun, skutečně uhrazená cena za zakázku, odůvodnění přiměřenosti požadavků na technické kvalifikační požadavky, odůvodnění způsobu hodnocení vzhledem k potřebám zadavatele apod.

### Dotovaný zadavatel

Dalšími zásadními body jsou odstranění losování, omezení technické kvalifikace (třeba systém certifikátů ISO), povinné zrušení při jedné nabídce, zprávní sankce. U dodávek vymezených prováděcím předpisem bude zadavatel povinen provést hodnocení prostřednictvím elektronických aukcí. Podle novely dojde k rozšíření definice „dotovaného zadavatele“, to znamená, že každý kdo obdrží větší finanční prostředky na realizaci určitého projektu z veřejných zdrojů nebo pokud bude příspěvek na zakázku od veřejného zadava-

tele vyšší než 200 milionů korun, bude ze zákona považován za zadavatele.

Je zřejmé, že jeden zákon korupci nevymítí, cílem však je prohloubení transparentnosti zadávání veřejných zakázek a posílení možnosti kontroly vynakládání veřejných prostředků.

### Novela v procesu

Novela zákona č. 137/2006 Sb., o veřejných zakázkách, už prošla prvním čtením v Poslanecké sněmovně, nicméně ozvaly se další hlasy s připomínkami a pozměňovacími návrhy. Mluví se o tom, že novela nebyla dostatečně připravena a byla postoupena do sněmovny příliš rychle. To je však mylný dojem. Na novele spolupracovali odborníci napříč politickým spektrem, napříč institucemi a napříč nestátními organizacemi, které se problematikou veřejných zakázek zabývají.

Stále přicházejí jak nové návrhy, tak návrhy, které už zde jednou byly, a je snaha znovu je prosadit. Často se jedná o přepracované návrhy nebo připomínky ke konkrétní formulaci k návrhům, které již prošly předchozími debatami. Předloženými návrhy se intenzivně zabývají výbory Poslanecké sněmovny.

### Od roku 2012

Snahou MMR je, aby nová pravidla platila již od nového rozpočtového roku 2012, nikoliv až v jeho průběhu. Z toho důvodu bylo projednávání novely

velmi rychlé. Na druhou stranu byl návrh podroben široké diskuzi, neboť ještě před odesláním vládě byl návrh uveřejněn na stránkách MMR a každý měl možnost se k novele vyjádřit. Příprava vlastního návrhu probíhala již od druhé poloviny roku 2010. Na jaře letošního roku se scházely pracovní skupiny, které uplatnily celou řadu námětů, a ze závěrů této debaty vzniknul návrh, jenž byl předložen k obecné diskusi. Na základě připomínek nevládních organizací, profesních organizací a veřejnosti byl zpracován celkový návrh novely, který v květnu 2010 schválila vláda a následně byla novela předložena k projednání Parlamentu. <

### HLAVNÍ ZMĚNY ZÁKONA O VEŘEJNÝCH ZAKÁZKÁCH

- Zvýšení objemu a počtu veřejných zakázek
- Zvláštní postupy pro významné veřejné zakázky
- Nové informační povinnosti
- Odůvodnění účelnosti veřejné zakázky na internetu
- Podpora dalšího rozvoje elektronizace

## Chalupa píše Palasovi

Ministr životního prostředí Tomáš Chalupa zaslal 4. října hejtmanovi Moravskoslezského kraje Jaroslavu Palasovi dopis s návrhem řešení problému ostravských lagun, v jejichž oblasti v krátké době již dvakrát uniklo nadlimitní množství oxidu siřičitého do ovzduší.

Ministr žádá Moravskoslezský kraj o zpřísnění podmínek integrovaného povolení. Tak by se podle něj zamezilo dalším únikům nebezpečných emisí. „Ministerstvo životního prostředí na základě obdržení informací doporučuje Krajskému úřadu Moravskoslezského kraje, aby byla v souvislosti s aktuální situací sanace lagun Ostramo iniciována změna platného integrovaného povolení pro dotčené zařízení,“ uvádí se v dopise.

Ministerstvo životního prostředí také upozorňuje na to, že 22. října ve večerních a nočních hodinách byly na území městských částí Ostrava-Fifejdy a Ostrava-Přivoz naměřeny vysoké koncentrace oxidu siřičitého. Maximální naměřená hodnota činila 4 318 g/m<sup>3</sup> ve stanici Ostrava-Přivoz (povolená imisní hodinová hodnota činí 350 g/m<sup>3</sup>). Česká inspekce životního prostředí Ostrava ihned provedla kontrolu lokality lagun Ostramo a zjistila, že zde byly prováděny práce v nočních hodinách. Shledala několik prohřešků proti podmínkám integrovaného povolení. Jedním z nich byl neaktivní varovný systém, dalším pak skutečnost, že kvůli vysoké koncentraci oxidu siřičitého nebyla zastavena odtěžba a zavážování kalů.

V tomto ohledu ministr Chalupa zdůraznil, že ačkoliv je nezbytné nutně sanaci dokončit v co nejkratším termínu, nelze tak činit na úkor ochrany zdraví obyvatel a dalšího neúměrného zatěžování životního prostředí v Moravskoslezském kraji, za což lze považovat i neúměrné používání vápna nebo provádění prací v nočních hodinách. „Budeme trvat na adekvátní výši stanovených pokut za porušení povinností vyplývajících z integrovaného povolení. Ta by mohla dosáhnout až sedmi milionů korun,“ uvedl Chalupa.

# Novým prvním náměstkem je Jakub Kulíšek

Ředitelem sekce ekonomiky a politiky životního prostředí a zároveň prvním náměstkem ministra životního prostředí Tomáše Chalupy je od 21. září 2011 Jakub Kulíšek. Funkce byla po odchodu Rut Bízkové z Ministerstva životního prostředí neobsazena.

Od nového náměstka si ministr Tomáš Chalupa zejména slibuje zlepšení fungování procesu čerpání prostředků z fondů Evropské unie. „*Ministerstvo životního prostředí je dlouhodobě v čerpání prostředků z evropských fondů pozadu. Celý rok pracujeme na zlepšení této bilance. A jeden z klíčových kroků je nástup nového a zkušeného odborníka na pozici náměstka a ředitele sekce.*

*Vyžadují od Jakuba Kulíška, aby se svým týmem zlepšil čerpání prostředků z fondů, zjednodušila se administrace dotací a výrazně se zrychlilo tempo čerpání,*“ definuje priority nového náměstka ministr Tomáš Chalupa.

## Vodohospodářská koncepce

Náměstek Jakub Kulíšek upřesňuje, že ve směru nastaveném ministrem je pro něj primární především problematika vodohospodářské infrastruktury včetně řešení budoucí koncepce ochrany a regulace vodohospodářského trhu. Ministerstvo životního prostředí právě v části čerpání prostřed-

ků z fondů EU na modernizaci vodohospodářské infrastruktury vede s Evropskou komisí debatu o uvolnění až deseti miliard korun pro několik desítek českých obcí a měst. Evropská komise odmítá uvolnit prostředky kvůli obsahu takzvané metodiky pro žadatele. Ministerstvo životního prostředí v roce 2008 podepsalo metodi-

**Vyžadují od Jakuba Kulíška, aby se svým týmem zlepšil čerpání prostředků z fondů, zjednodušila se administrace dotací a výrazně se zrychlilo tempo čerpání.**

ku ve znění předepsaném Evropskou komisí, ovšem v roce 2009 ministerstvo stejný dokument bez řádného projednání s Evropskou komisí změnilo. Dosud tedy pro nevyjasněný obsah metodiky Evropská komise prostředky neuvolnila. Ministr Tomáš Chalupa nového náměstka pověřil, aby se tento problém z minulosti pokusil vyřešit.

„*Vedle vodohospodářské infrastruktury bych na dalších míst své činnosti doplnil také problematiku hledání*

*úspor energií ve městech a obcích,*“ říká nový náměstek.

## Poradce v oblasti fondů

K naplnění ministrových očekávání má Jakub Kulíšek dle vyjádření ministerstva všechny předpoklady ze svého předchozího pracovního působení. Poradenstvím v oblasti strukturálních fondů a politiky hospodářské a sociální soudržnosti Evropské unie, cestovním ruchem a projektovým řízením se zabývá od roku 2000. Působil

jako poradce v oblasti financí a investic, regionálního rozvoje a veřejné správy a projektového a dotačního managementu v několika institucích, např. na Vysoké škole logistiky nebo v Regionální agentuře pro rozvoj střední Moravy. Jako vedoucí zpracovatelského týmu koordinoval Integrovaný plán rozvoje území Šumperka, Integrovaný plán rozvoje území Jesenicka nebo Akční plán města Jeseník na období let 2008–2013. <

## > ROZHOVOR

# Chci urychlit procesní postupy na SFŽP ČR



„*Divoká privatizace vodárenských společností v 90. letech přinesla*

*mnoho problémů, které je dnes třeba řešit, na druhou stranu je však není možné řešit silou, protože to je z mého pohledu opačný extrém,*“ říká v rozhovoru s Prioritou nový první náměstek ministra životního prostředí Jakub Kulíšek.

Ministr Chalupa uvedl, že si od vás slibuje zlepšení čerpání prostředků z evropských fondů, urychlení tempa čerpání. Jak toho chcete dosáhnout?

V oblasti administrace se zaměřím především na příčiny, které vedou k tomu, že v čerpání prostředků z Evropské unie je

OPŽP mezi operačními programy až na posledním místě. Zejména důležité je odstranit zbytečné prodlevy v administraci jednotlivých žádostí. Budu proto hledat cesty, jak urychlit procesní postupy na SFŽP ČR. Je zcela nezbytné věnovat větší pozornost klíčovým částem administrativního procesu a současně je potřeba utlumit nadbytečné činnosti.

Vaším úkolem je i vypracování nové koncepce ochrany a regulace vodohospodářského trhu? Co je na stávajícím stavu špatné?

Historický postup v oblasti vodohospodářského trhu považuji za velice nešťastný. Na jedné straně přinesla divoká privatizace vodárenských společností v 90. letech mnoho problémů, které je dnes třeba řešit, na druhé straně je však není možné řešit silou, protože to je z mého pohledu opačný extrém. Za důležité považuji nalézt takové společné řešení, které povede k odbloko-

**JAKUB KULÍŠEK** (1981): absolvoval na Evropském polytechnickém institutu v roce 2003 bakalářský studijní program Management a marketing zahraničního obchodu. Titul inženýr získal v roce 2006 po ukončení studií v oboru řízení podniku a podnikové finance na Vysoké škole finanční a správní. V roce 2009 absolvoval vysokou školu CEVRO Institut a ve studijním programu Právní specializace – veřejná správa získal titul bakalář. Na místo náměstka přichází z funkce poradce ministra průmyslu a obchodu pro politiku hospodářské a sociální soudržnosti Evropské unie. Od roku 2000 je členem ODS. Je svobodný a bezdětný.

vání patového stavu, který nastal v řešení některých projektů, a ve svém konečném důsledku umožní trvale udržitelný rozvoj vodárenství. Zároveň i otevře prostor pro to, aby ČR v letech 2014–2020 byla i nadále schopna čerpat evropské prostředky na vodohospodářské projekty.

Uvedl jste, že dalším aktuálním úkolem je hledání úspor energií ve městech a obcích. Kde hlavně je chcete hledat?

Dosavadní přístup v otázce hledání úspor byl zaměřen pouze na zateplování budov. Domnívám se však, že jak v teoreticko-vzdělávací rovině, tak v oblasti faktické podpory tohoto přístupu jsou značné rezervy. Prozatím bych své vyjádření ponechal v této úrovni. Konkrétní kroky a změny budou viditelné dle náročnosti tématu v horizontu týdnů, v některých dlouhodobých tématech však spíše měsíců. <

# Ministerstvu klesnou příjmy

**Příjmy Ministerstva životního prostředí (MŽP) budou příští rok nižší o 6,7 miliard korun, a to především kvůli krácení peněz z evropských fondů. Finančních prostředků má být zhruba o polovinu méně než letos.**

Z celkových výdajů 10,2 miliardy korun bude z fondů EU pocházet 6,8 miliardy, část financovaná ze státního rozpočtu má činit 3,35 miliardy korun. Ve srovnání s letošním rokem tak ministerstvo dostane ze státního rozpočtu o 212,8 milionu korun méně. Výdaje kryté příjmy z fondů EU mají příští rok klesnout zhruba na polovinu letošních.

## Problém nebude?

„*Snížení příjmů z evropských fondů nebude mít dopad pro žadatele z Operačního programu Životní prostředí. Na profinancování jejich projektů v příštím roce budou použity nevyčerpané peníze z roku letošního, tzv. nároky,*“ uvedl náměstek ekonomického úseku SFŽP ČR Theodor Bernt.

Snížení prostředků krytých z fondů EU o zhruba devět miliard korun oproti návrhu MŽP je podle Ilony Chalupské, ředitelky odboru vnějších vztahů ministerstva, obvyklou operací, kterou ministerstvo financí provádí během zpracování návrhu státního rozpočtu. „*Ministerstvo životního prostředí počítá s tím, že příští rok požádá o dorovnání peněz na pokrytí schválených akcí s využitím nespotřebovaných finančních prostředků z minulých let,*“ doplnila Chalupská.

## Vývoj a inovace

Na snížení příjmů ze státního rozpočtu se podílejí prostředky na výzkum, vývoj a inovace (331,6 milionu korun), které se pro rok 2012 již v kapitole Ministerstva životního prostředí neobjevují, neboť byly převedeny pod Ministerstvo školství ČR. Ovšem rozpočet MŽP byl rovněž posílen, a to o prostředky ve výši 50 milionů

korun na úhradu újm podle zákona o ochraně přírody a krajiny, o položku v částce 50 milionů korun na spolufinancování společných programů a projektů s EU a o 67,9 milionu korun na financování výdajů spojených se zlepšením předpovědní a výstražné služby na základě usnesení vlády o Českém hydro-meteorologickém ústavu.

Jak uvedla mluvčí Ministerstva životního prostředí Michaela Jendeková, příspěvek státu do rozpočtu úřadu je nižší zhruba o 49 milionů korun v porovnání s letošním rokem. Prostředky na spolufinancování evropských projektů podle ní činí 283,4 milionu korun. Rozpočtový návrh, který Ministerstvo životního prostředí předložilo, ministerstvo financí více nesnížilo.

## Bilance úřadu

Celkové příjmy ministerstva mají letos činit 13,7 miliardy korun, výdaje 17 miliard. Rozpočet pro příští rok počítá s příjmy ve výši sedmi miliard a výdaji v částce deseti miliard korun. Zatímco výdaje na ochranu přírody a krajiny vloni schváleném rozpočtu na letošní rok dosáhly 2,6 miliardy korun, příští rok by to mělo být jen 759 milionů korun. Výdaje na technickou ochranu zřejmě meziročně spadnou ze 7,6 na 4,2 miliardy korun. Zatímco letos by do ochrany klimatu mělo směřovat 2,9 miliardy korun, návrh pro příští rok počítá s 1 miliardou a 600 miliony korun. Stejně jako letos rozpočet MŽP nepočítá s financemi na zahraniční rozvojovou spolupráci. V řádu milionů návrh předpokládá snížení výdajů na platy. <

## > ECHO

Ministr zahájil Ekofilm



Ministr Tomáš Chalupa zahájil Mezinárodní filmový festival o životním prostředí, přírodním a kulturním dědictví Ekofilm. Festival odstartoval začátkem měsíce v Českých Budějovicích, jeho program běžel v Třeboni, přičemž závěrečný víkend festivalu se uskutečnil v Českém Krumlově. Letos bylo na festival přihlášeno 202 filmů z 35 zemí, a to včetně JAR nebo Šalamounových ostrovů, nejvíce filmů, a to 48, je z Německa. Festival vyhlásilo Ministerstvo životního prostředí. Organizátorem festivalu je občanské sdružení Ekofilm.

## Jednání o klimatu

Ministr Tomáš Chalupa jednal s velvyslanci čtyř zemí a se zástupcem OSN v Praze o klimatických změnách. Přijal velvyslance Jihoafrické republiky, Dánska, Mexika, Brazílie a vedoucího kancléře informačního centra OSN v Praze. Na přípravné schůzce před nadcházející mezinárodní konferencí, která se bude konat v prosinci v Durbanu, účastníci konzultovali současný stav klimatických změn. Česká republika se zavázala snížit množství emisí o osm procent v porovnání s jejich množstvím v roce 1990. Dle posledního národního sdělení z roku 2009 bylo zaznamenáno 132,9 milionu tun celkového množství skleníkových plynů CO<sub>2eq</sub>.

## Podpora pro národní parky

Ministerstvo životního prostředí odmítá, že by finanční úspory jeho rezortu měly být využity na podporu návštěvnosti v národních parcích. Peníze lze ušetřit jinde, proto jsou spekulace na toto téma irelevantní. „*Každá organizace na světě, nejen v České republice, má možnosti redukce financí v oblasti provozních a mzdových nákladů,*“ uvedl ministr životního prostředí Tomáš Chalupa. „*Není tedy například nutné, nezbytné a žádoucí krátit výdaje například na bezpečnost a značení turistických cest. Naopak, tyto peněžní prostředky by měly být ještě větší,*“ dodal Chalupa.

## Nabídka publikace

### Zelené památky

Zelené památky jsou památkově cenné stavby, které byly obnoveny s ohledem na šetřnost ke zdrojům energie a jejichž památková hodnota nebyla touto úpravou ohrožena. Naopak lze říci, že dala stavbě perspektivu budoucí existence a je příkladem kvalitní architektury. Publikace Zelené památky představuje šestnáct příkladů staveb z České republiky a Rakouska s komentáři architektů a odborníků na památkovou péči a na energetickou náročnost budov. Vznik publikace podpořil Státní fond životního prostředí ČR. Zájemci o bezplatné zaslání této publikace se mohou přihlásit na emailové adrese distribuce@sfpz.cz.



# Bude vytvořen nový dotační program pro Moravskoslezský kraj?

**Ministerstvo životního prostředí v půlce října oznámilo, že v Ostravě poprvé zasedla pracovní skupina k ovzduší v Moravskoslezském kraji. Je zřejmé, že snahy někdejšího ministra životního prostředí Pavla Drobila o zlepšení ovzduší v tomto kraji pokračují.**

Politici a odborníci pod vedením ministra životního prostředí Tomáše Chalupy a hejtmána Moravskoslezského kraje Jaroslava Palase se na říjnové schůzce shodli na nutnosti kontrol způsobu vytápění domácností a na vzniku nového dotačního programu na výměnu kotlů v domácnostech. Právě ony se na celkovém znečištění ovzduší v Moravskoslezském kraji podílejí hned jednou třetinou.

Ministr Tomáš Chalupa uvedl, že jeho úřad chce řešit problematiku vytápění domácností také informační kampaní, která podpoří snahu vyměnit staré a nekvalitní kotle za nové. Vedle kampaně by však k řešení měly přispět také represe vůči těm, kteří spalují odpad nebo nekvalitní palivo.

V případě Moravskoslezského kraje a jeho ovzduší však viníkem nejsou jenom lokální topeniště - kotle. Svou roli tam sehrávají i velcí průmysloví znečišťovatelé. A právě jim Operační program Životní prostředí nabízí pomocnou ruku při obnově jejich provozů.

Vedoucí Odboru ochrany ovzduší a obnovitelných zdrojů SFŽP ČR Bohdan Polak pochází z Třince. „*Díky tomu situaci v Moravskoslezském kraji znám docela dobře. I když se za posledních roků hodně zlepšila, se znečištěným ovzduším se tento kraj potýká neustále,*“ vysvětluje.

**Než se dostaneme k velkým podnikům... Jaký je váš názor na iniciativu MŽP, které hodlá podpořit ty, co by rádi vyměnili staré kotle za nové?**

Myslím, že je to dobrý nápad. Více než 30 procent znečištění ovzduší v Moravskoslezském kraji pochází z domácností, které spalují nekvalitní paliva. Pokud by byl vytvo-

řen program, který by domácnostem přispěl na pořízení nových kotlů, tak to přinese výrazné zlepšení ovzduší.

**Jak osobně hodnotíte situaci v Moravskoslezském kraji?**

Je to region, který je v rámci republiky poškozen znečištěním ovzduší nejvíce. Mohu to osobně potvrdit. Byl se za posledních 15 let situace hodně zlepšila, ještě si pamatuji, jak jsme jako kluci stírali z jablěk červený prach. I když tohle již naštěstí neplatí, protože množství emisí v kraji je řádově úplně někde jinde, ta situace tam však stále není nijak dobrá.

**V čem jsou podle vás její hlavní příčiny?**

V Moravskoslezském kraji je velká hustota osídlení, je tam kumulován těžký průmysl a je to vůbec specifická lokalita Moravské brány. Další problémy způsobují doprava a již zmíněná lokální topeniště. To všechno dohromady, na poměrně malém prostoru, kterému nepřidává fakt, že jeho hranice lemují Jeseníky a Beskydy, poukazuje na ideální kombinaci pro smogové kalamity. Podobný mix v České republice nenajdete. I to je důvod, proč Ministerstvo životního prostředí přistoupilo k vyhlášení samostatné výzvy v rámci Operačního programu Životní prostředí, která je určena výhradně pro projekty realizované v Moravskoslezském kraji.

**Je podle vás dobře, že tento kraj má ze strany OPŽP takřikajíc speciální zacházení?**

Zcela určitě. Moravskoslezskému kraji se na Státním fondu životního prostředí ČR ve spolupráci s Ministerstvem životního prostředí intenzivně věnujeme několik let. V rámci OPŽP s tím začal někdejší ministr životního prostředí Pavel Drobil. Z Moravskoslezského kraje pocházel.

**OPŽP v Moravskoslezském kraji**

**Co v tuto chvíli MŽP, SFŽP ČR a samozřejmě OPŽP Moravskoslezskému kraji nabízejí?**

Vezmu to od té doby, kdy byla nastartována snaha o zlepšení tamější situace. Tehdy se uskutečnilo mnoho jednání s největšími místními znečišťovateli. Hledaly se společně projekty, které by mohly situaci zlepšit a jež by zároveň bylo možné financovat z OPŽP. A ta jednání stále pokračují.

”

*Velká část projektů, které jsme tehdy diskutovali, byla už podána na Státní fond životního prostředí ČR, kde je nyní zpracováváme. Mnohé z nich jsou již připraveny pro předložení Řídicímu výboru OPŽP.*

**Znamená to, že se jedná, ale výsledky nejsou žádné...**

Vůbec ne. Velká část projektů, o kterých jsme tehdy diskutovali, byla už podána na Státní fond životního prostředí ČR, kde je nyní zpracováváme. Mnohé z nich již byly předloženy Řídicímu výboru OPŽP, který je doporučil ministru životního prostředí k podpisu.

**Kdo jsou žadatelé?**

Projekty připravily a předložily Třinecké železářny, Arcelor Mittal Ostrava, Evraz Vítkovice Steel, Elektrárny Dětmárovice nebo společnost Energetika Třinec. V posledních třech čtyřech měsících sklízíme plody jednání a práce, která začala zhruba před rokem a půl. Projekt Energetiky Třinec je již schválen a další jsou ke schválení připraveny.

**Jaká řešení projekty velkých průmyslových znečišťovatelů nabízejí?**

Například u Energetiky Třinec je projektována instalace kotle s fluidním spalováním uhelných paliv a s možností spoluspalování vysokopecního plynu a biomasy. V případě Třineckých železáren dojde ke snížení sekundární prašnosti pomocí zachytých zařízení zakončených filtrační technikou. V podstatě identická technologie bude použita v Evrazu. Projektů je samozřejmě mnohem více. Arcelor Mittal Frýdek Místek v rámci svého energetického provozu nahradí stávající uhelný zdroj tepla zdrojem plynovým a současně nechá instalovat kogenerační jednotku čili zařízení na společnou výrobu elektřiny a tepla. Arcelor Mittal Ostrava chystá snížení emisí u výroby koksu, který je doposud přidáván jako vstupní surovina do vysokých pecí. Mittal se zavázal, že nahradí užívání koksu technologií injektáže



”

*Moravskoslezskému kraji se na SFŽP ČR ve spolupráci s MŽP intenzivně věnujeme několik let. Začal to někdejší ministr životního prostředí Pavel Drobil, který moc dobře věděl, proč je to nutné. Z Moravskoslezského kraje pocházel.*

prachového uhlí, čímž dojde k zásadnímu snížení výroby koksu a v návaznosti na to ke snížení emisí tuhých látek do ovzduší.

**Miliardové projekty**

**Kolik tato opatření obvykle stojí?**

Znovu si pomohu příkladem. Náklady na projekt Energetiky Třinec činí více než miliardu a sto milionů korun. Odprášení aglomerace v případě Třineckých železáren přijde na více než miliardu korun. Do technologie vstříkování prachového uhlí v Arcelor Mittal Ostrava se předpokládá investice více než čtyři sta milionů korun. Obecně tedy hovoříme o několikasetmilionových projektech, které by měly napomoci kvalitě ovzduší v Moravskoslezském kraji.

**Jak vysoká je spoluúčast zmiňovaných podniků?**

Konečnou spoluúčast ovlivňuje skutečnost, že jsou to soukromé podniky, které podléhají limitům veřejné podpory. Limity jsou určovány na základě pravidel Evropské komise, takže třeba projekt Třinecké energetiky, i když je to projekt za miliardu a sto milionů korun, získá z OPŽP 40 procent podpory ze způsobilých výdajů. Ale to jsou jen procenta. Ve finále hovoříme o podpoře více než tří set milionů korun. Reálná podpora k celkové investici je tedy pod 40 procent. Spoluúčast podniků je proto stěžejní.

**Jak se firmy staví k nutnosti vydávat tak obrovské částky na modernizaci svých provozů?**

I přesto, že v mnohých případech firmám ve spojitosti s realizací projektu narostou provozní náklady, uvědomují si jedinečnost situace k získání stamilionových podpor a zodpovědnost za životní prostředí ve svém okolí. Takže jejich přístup je poměrně vstřícný. Budou však realizovány i projekty, které ponese jak environmentální, tak ekonomický efekt. V tom je přístup firem jednoznačně pozitivní. Rovněž je potřeba si uvědomit, že neustále roste tlak na řešení situace v Moravskoslezském kraji, takže, byť nyní nemají podniky povinnost zásadně investovat do svých provozů, za pár let k tomu mohou být legislativně „dotlačeni“, a to například prostřednictvím integrovaného povolení a podobně. A třeba už bez dotace.

**Lze říci, že v tomto ohledu sehrává nějakou roli i tlak státu na zlepšení situace v Moravskoslezském kraji?**

Zcela určitě. Je neoddiskutovatelný fakt, že situace v ovzduší není v Moravskoslezském kraji dobrá. A řešit se musí...

**Zmiňoval jste integrované povolení...**

To vyplývá ze zákona o integrované prevenci, v němž jsou definovány určité typy oblastí a technologií, které podléhají tomuto zákonu. Pokud chcete podnikat dejme tomu v hutnictví, musíte získat integrované po-

**BOHDAN POLAK** (35 let): Vystudoval obor technika životního prostředí při Fakultě strojní ČVUT Praha. Ve své diplomové práci se zabýval tématem intenzifikace čistírny odpadních vod VAPO Podbořany. Vyučoval na Středním odborném učilišti technickém Praha, poté pracoval v oddělení auditu a kontroly společnosti Eurotel. Od roku 2004 působil na Ministerstvu životního prostředí, v Odboru ochrany vod, kde se podílel se na přípravě legislativních, ekonomických, organizačních a technických opatření k ochraně vod. Od roku 2010 pracuje ve Státním fondu životního prostředí ČR, zastává pozici vedoucího Odboru ochrany ovzduší a obnovitelných zdrojů energie. K jeho koníčkům patří sport, literatura a hudba.

lení, ve kterém jsou po jednotlivých složkách životního prostředí jednoznačně definovány podmínky, za nichž svou činnost můžete provozovat. V rámci tohoto povolení se také zavazujete k tomu, nakolik bude váš provoz ekologický.

### Boj s časem

**Realizovat zmiňované projekty nelze asi ze dne na den. Máte za to, že firmy, které získají podporu z OPŽP, je stihnou realizovat do vypršení programu?**

Prozatím nebyl ani jeden z projektů realizován. Na druhou stranu jsou všechny naplánovány tak, aby se stihly uskutečnit a profinancovat do konce roku 2015, kdy je konečný termín pro projekty v rámci OPŽP. Velká část projektů však bude dokončena před tímto datem.

**Jste přesvědčen o tom, že po roce 2015 se bude díky opatřením podpořeným z OPŽP v Moravskoslezském kraji skutečně lépe dýchat?**

Sto procentně. Například v Třinci se po dokončení třech projektů sníží emise tuhých látek o více než 300 tun za rok. Takovéto snížení prostě musí být znát. Je však nutné si uvědomit, že velké

průmyslové podniky se na situaci v Moravskoslezském kraji podílejí jenom zčásti. Stále tu máme dopravu a nekvalitní paliva v lokálních topeništích. A problémy bude i nadále způsobovat geomorfologická a povětrnostní specifika kraje. Vždyť smogové kalamity v Moravskoslezském kraji byly i v době krize, kdy velké podniky vyráběly „na půl plynu“. Zkrátka když to v Moravskoslezském kraji nefouká, tak tam ten smog prostě sedí.

### Jak to chodí v Polsku

**Bavíme se o ochotě podniků v Moravskoslezském kraji investovat do ekologičtějších provozů, ovšem svou roli sehrává i průmysl v Polsku. Jaká je tam situace?**

Samozřejmě i hutní podniky v okolí Katovic mají dílčí vliv na situaci v Moravskoslezském kraji. Je to můj subjektivní názor, ale tlak na zavedení čistějších technologií v tamějších podnicích není tak silný, včetně příslušné legislativy.

**Setkal jste se s tím, že by se některé podniky na české straně, když se s nimi začalo jednat o modernizaci provozů, chtěly kvůli tomu přesunout do Polska?**

Ne. I když je možné, že některé podniky tuto variantu mohly zvažovat.

## PRIORITNÍ OSA 2 – Zlepšování kvality ovzduší a snižování emisí

Podporuje projekty, které jsou zaměřeny na zlepšení nebo udržení kvality ovzduší a omezení emisí základních znečišťujících látek do ovzduší s důrazem na využití nových, šetrných způsobů výroby energie včetně obnovitelných zdrojů energie a energetických úspor. V roce 2010 byly zmíněny podmínky u lokálních zdrojů, je možné nejenom měnit uhelný kotel za plynový, ale realizovat i nízkoemisní uhelný kotel. Od roku 2010 je také možné realizovat projekty na snižování čpavku.

# Česko a Polsko spolupracují

**Ministr životního prostředí Tomáš Chalupa a jeho polský protějšek Andrzej Kraszewski podepsali koncem září memorandum o zlepšení kvality ovzduší v česko-polském příhraničním regionu. Dokument má pomoci zlepšit ovzduší v Moravskoslezském kraji a Slezském vojvodství.**

„Tato místa jsou nejvíce zkoušené oblastí našich zemí. Česko i Polsko mají velký zájem o zlepšení jejich kvality ovzduší,“ řekl ministr Tomáš Chalupa. „Memorandum není jen formální cár papíru, má za cíl zcela konkrétní opatření. S Polskem koordinujeme naše pozice už dlouhou dobu,“ dodal.

Cílem memoranda je snížení celkové úrovně znečištění ovzduší v přehraničním regionu v Moravskoslezském kraji a ve Slezském vojvodství a společně využít prostředků z programů Evropské unie na ochranu ovzduší.

### Na straně ovzduší i průmyslu

„Naším cílem je spolupráce na masivním projektu na podporu a ekologizaci průmyslu na obou stranách



hranice. Moravskoslezský kraj i Polské vojvodství nejsou průmyslovými oblastmi po desetiletí, ale po staletí. Naším cílem není průmysl zlikvidovat, ale pomoci mu, aby zlepšil své standardy, a to i za pomoci evropských fondů,“ vysvětlil ministr Chalupa.

V neposlední řadě se má dohoda ministrů také zasloužit o slávení a zefektivnění nástrojů řízení ochrany ovzduší v České a Polské republice a to i za pomoci větší vzájemné informovanosti. „Situace se v průběhu roku mění, někdy je větším

znečišťovatelem Česko, někdy zase Polsko. Proto chceme dát na stůl detailní analýzy, tvrdá data, která nám tyto procesy objasní. Zapojíme regiony, techniky, ale i zdravotníky a univerzity,“ uvedl Chalupa.

### Požadavky na kvalitu

Hlavní příčinou současného stavu je vysoká koncentrace těžkého průmyslu v Ostravsko-karvinské oblasti (území okresů Ostrava-město, Karviná a Frýdek-Místek) a příhraniční části Polska (oblast Katowice), která i při dodržování všech legislativních požadavků ze strany provozovatelů průmyslových zařízení nespĺňuje požadavky na kvalitu ovzduší. Na úroveň znečištění má dopad i silniční doprava nebo vytápění domácností nekvalitními palivy. <

### Prioritní osa 2

**Několikrát jsme narazili na problém lokálních topenišť a dopravy. Jak v těchto dvou záležitostech může pomoci OPŽP, konkrétně prioritní osa 2, která řeší právě otázky ovzduší?**

V případě lokálních topenišť prioritní osa dvě pomoci nemůže, protože nelze podpořit fyzické osoby. Avšak třeba se to změni aktuální iniciativou Ministerstva životního prostředí... Co se týká dopravy, investic do ní, o tom se prozatím jen hovoří. V rámci technické asistence OPŽP byly realizovány studie, co v tomto ohledu dělat, uskutečnila se jednání s Evropskou komisí, ministerstvo a fond požaduje u Evropské komise například možnosti podpory nákupu kropicích a samosběrných vozů.

### Jednání se týkala pouze kropicích vozů?

Nikoli. Jednou z variant je i rozšíření prioritní osy dvě o oblast alternativní dopravy, například o podporu vozidel na CNG včetně čerpacích stanic a podobně.

**Prioritní osa dvě má tedy stále peníze na rozdávání?**

Alokovali jsme mnoho prostředků, máme mnoho rozpracovaných projektů, ale faktem je, že v oblasti podpory 2.1 nám zbývá zhruba sedm miliard korun a v oblasti 2.2 asi 2,5 miliardy korun. Hovořím o odhadech, protože stále nám běží několik výzev a projekty jsou neustále podávány. Ale vypadá to tak, že nějaké peníze v prioritní ose dvě zbudou.

### Co s nimi budete dělat?

To je na rozhodnutí řídicího orgánu OPŽP. Ale nabízí se prioritní osu dvě rozšířit, nebo zbylé finance realokovat do jiné prioritní osy, případně os. A to i přesto, že uvažujeme i v příštím roce o další kontinuální výzvě v rámci prioritní osy dvě. <

# Česká peleta lobbuje za českou peletu

**„Náklady na vytápění mohou až o čtvrtinu snížit ti spotřebitelé, kteří drahý zemní plyn převážně z Ruska nahradí českým dřevem a dřevěnými peletami. Přesnou částku, kterou ušetří, si mohou spočítat na internetu,“ říká Vladimír Stupavský z Klastru Česká peleta. Priorita ho požádala, aby svá tvrzení obhájil.**



Až o deset procent se v minulých měsících zvedly ceny zemního plynu. Kvůli vyšším cenám ropy i zemního plynu zdražili všichni hlavní dodavatelé na českém trhu – RWE, E.ON, Bohemia Energy, Pražská plynárenská a ČEZ. Zatímco plynárenští giganti zdražují, rosté jim za zády konkurence.

### Ekologické dřevo

Návrat k tradičnějším způsobům vytápění v moderní podobě se stal trendem posledních let v sousedních zemích jako Německo či Rakousko. Znamená totiž nejen nižší náklady, ale také soběstačnost, komfort díky stále důvtipnějším kotlům a způsobům distribuce i zdravější životní prostředí. V maximální míře se tento způsob vytápění vyplatí i českým občanům, a to hlavně těm, kteří bydlí v místech, kde není plynofikace. Investice do tohoto způsobu vytápění přinese rovněž vysokou úsporu správcům a majitelům větších objektů, jako jsou hotely, školy nebo administrativní budovy.

Mezi dřevěná paliva patří běžné palivové dřevo, ale také energeticky úsporné dřevní pelety, brikety a dřevní štěpka. Pelety jsou malé válečky drvených pilin s vysokou výhřevností a minimálním podílem vody a popela. Na rozdíl od hnědého uhlí, k němuž se domácnosti

často uchylují jako k nejlevnějšímu topivu, patří tato paliva mezi obnovitelné zdroje a jejich spalování neznečišťuje životní prostředí. Náklady na vytápění dřevěnými peletami jsou přitom od roku 2008 podobné jako u hnědého uhlí.

### Důvtipnější kotle

A co to obnáší, pokud chceme topit dřevěnými peletami? Je potřeba začít s automatickým kotlem nebo krbovými kamny, které mohou kromě ústředního vytápění zabezpečovat také ohřev vody v domácnosti. Počáteční investice se vyplatí: S dřevěnými peletami každý měsíc ušetříme oproti vytápění plynem až 25 %. Kotle mají vysokou účinnost, jsou ekologicky šetrné a opravdu nenáročné na obsluhu. Kdo chce ušetřit v nadcházející topné sezóně, měl by zvažovat možnosti pořízení nového kotle co nejdříve po návratu z letní dovolené.

### Zájem o pelety stoupá

Tuzemská spotřeba pelet v posledních letech roste stejně jako poptávka po automatických kotlích. V roce 2009 bylo v Česku vyrobeno zhruba 150 tisíc tun dřevěných pelet, z toho pouze 30 tisíc tun pro domácí trh. Předpokládáme, že v blízké budoucnosti se tuzemská produkce pelet daleko více uplatní přímo v České republice, určité množství se bude zřejmě dovážet ze Slovenska či Ukrajiny. Prognóza je to reálná. Plynárenská společnost Gazprom, která dodává zemní plyn do Evropy, totiž v červnu oznámila, že plánuje zdrazit dodávky plynu o dalších 33 procent. <

VLADIMÍR STUPAVSKÝ

## > ECHO

### Odpad z jídelen

V Jemnici na Vysočině zpracovávají biologický odpad z jídelen a z domácností nebo i obtížně recyklovatelný papír. Kompostárna, která to umožňuje, vznikla díky projektu „Zkvalitnění nakládání s odpady“, který se realizoval v průběhu XI. výzvy Operačního programu Životní prostředí, v oblasti podpory 4.1. V uzavřeném prostoru haly probíhá aerobní fermentace, kterou kontroluje elektronické zařízení. Za rok kompostárna zpracuje čtyři tisíce tun odpadů. Výsledný produkt – kompost – město využívá jako mulčovací drť na terénní úpravy například v rozlehlých městských parcích, nabízí jej také okolním obcím.

### Revitalizace Cihlářského potoka

„Protipovodňová a revitalizační opatření na Cihlářském potoce“, tak se jmenuje projekt z Vysočiny, který se realizuje v rámci VI. výzvy



Operačního programu Životní prostředí. Díky němu se upraví nejen zhruba dva kilometry Cihlářského potoka, ale také devět rybníků, které leží na jeho toku. U jednotlivých rybníků se pracuje na úpravě výpustí a bezpečnostních přelivů a také na zpevnění hrází. Na louce nad Cihlářským potokem je současně budován suchý poldr. V prostoru zátopy plánovaného poldru vznikne mozaika mokřadních biotopů.

### Elektromobily v Paříži

Paříž zkušební odstartovala samoobslužný systém pro půjčování elektromobilů Autolib. Podobný projekt s názvem Velib již ve městě úspěšně funguje pro jízdní kola. Francouzskou metropolí slavnostně projela první skupina 60 vozidel, která si bude možné zvedávat a zase odevzdávat na vyhrazených stanovištích. Naostro bude systém uveden do provozu v prosinci, kdy bude k dispozici již 250 automobilů, které dostaly název Bluecar. Koncem června 2012 by mělo brázdit Paříž a její okolí na dva tisíce těchto ekologických vozidel. Pro tento projekt dodala své malé čtyřsedadlové elektromobily firma Bolloré.

## KLASTR ČESKÁ PELETA

České firmy, které vyrábějí dřevěná paliva a kotle na jejich spalování, se společně s několika dalšími institucemi typu univerzit a výzkumných ústavů sdružily do Klastru Česká peleta. Jak si zvolit dle jejich názoru nejvýhodnější způsob vytápění spotřebitelům nové radě na svých webových stránkách www.ceska-peleta.cz.

# Sběrný dvůr dal Petrovickým šanci třdit odpad

**Petrovice, malá obec na Sedlčansku, mají od začátku loňského roku moderní sběrný dvůr, který splňuje nejen veškerá bezpečnostní nařízení. Je i plně ekologicky zabezpečený.**

Podle Petrovických lze bez nadsázky říci, že za vznikem obecního sběrného dvora stojí jeden muž – starosta Petr Štěpánek. Civilním povoláním agronom, který už druhým rokem řídí ze starostovského křesla chod Petrovic. „Vždycky jsem měl blízko k ochraně životního prostředí, a proto dluh společnosti k nakládání s odpady považuju za pořádek ještě poměrně velký,“ objasňuje Štěpánek, jak se zrodil nápad na vznik sběrného dvora. „Byl na tom nejsme ve srovnání s Evropou nejhůře, je u nás v hospodaření s odpady velká rezerva.“

A tak prý s povděkem přivítal možnost vybudovat v obci sběrný dvůr v rámci programovacího období 2007–2013 za spoluúčasti finančních prostředků z EU a Státního fondu životního prostředí ČR. Projekt pojal chytře, jednoduše a s důrazem na nejvyšší možnou efektivitu provozu sběrného dvora.

## Zkušeně a úspěšně

Záměr a vlastní provedení projektu vymýšlel starosta sám ve spolupráci s projektantem. Na základě doporučení požádal o zpracování žádosti projektovou manažerku Markétu Švábovou, která v současnosti pracuje ve společnosti Fair Care. „Jsem ráda, když mohu pomoci získat finanční prostředky na dobrý záměr a tento následně realizovat,“ vysvětluje svou filozofii inženýrka, jež v oboru zpracování projektových žádostí působí od roku 2004. „Pan starosta své záměry na zlepšení chodu obce realizuje postupně a s ohledem na možnost zajištění finančních prostředků. O projektovém záměru na vybudování sběrného dvora jsme se bavili již od počátku naší spolupráce v roce 2007. Když byl vyhlášen vhodný dotační titul OPŽP, oblasti podpory 4.1 – Zkvalitnění nakládání s odpady, a výzva k předkládání projektů

byla otevřena, rozhodl se pan starosta žádost o dotaci zpracovat.“

Spolupráci s Petrovicemi, které v minulosti získaly dotaci na výstavbu kompostárny, si Markéta Švábová pochvaluje. „Obec Petrovice je zkušeným žadatelem a spolupráce byla velmi efektivní,“ vzpomíná.

I spolupráci se SFŽP ČR hodnotí oba pozitivně. „Využívali jsme konzultace, protože jsme si s leccíms nevěděli rady a měli jsme společný zájem, aby projekt byl dobře napsán a předešlo se tak případným problémům,“ vzpomíná Petr Štěpánek.

„Při zpracování žádosti jsme několikrát využili také telefonickou konzultaci na Zelené lince, kde nám vždy dobře poradili,“ doplňuje ho Markéta Švábová.

## Jedno proti však tu je

„Snad jedinou výhradou bych měl k jedné povinné příloze,“ vzpomíná Petr Štěpánek. Tou přílohou je analýza produkce odpadu do roku 2030, která podle něj nemá žádnou vypovídací hodnotu. Nikdo totiž nemůže tušit, jak se obec do roku 2030 rozroste, a produkce odpadu je pochopitelně odvislá od toho, kolik občanů bude v Petrovicích žít. „Chápu, že bylo potřeba udělat analýzu, abychom mohli vyprojektovat kapacitu sběrného dvora a také aby bylo možné



vypočítat náklady na tunu a zjistit, jestli je provoz sběrného dvora efektivní, nebo ne. Avšak vycházel bych ze stávajícího stavu. Analýzu do roku 2030 považuju za poněkud nešťastnou,“ zamýšlí se.

## Ze zelené louky sběrný dvůr

Po získání dotací ze státního fondu předala obec v srpnu 2009 staveniště písecké stavební firmě Uniko a v listopadu byla stavba hotova. I s výběrem realizační firmy je Petr Štěpánek spokojen. „Byla to dobrá volba i po finanční stránce,“ pochvaluje si.



s živichým povrchem a jímkou pro zachycení ropných látek.

Petrovický sběrný dvůr byl otevřen v lednu roku 2010. Jeho kapacita je dimenzována na odběr 3 tun nebezpečného a 97 tun ostatního odpadu ročně. Veškerý odpad, kromě nebezpečného, je shromažďován v areálu čističky odpadních vod v přemístitelných kontejnerech na zpevněné asfaltové ploše, v mobilním ekoskladu a částečně přímo na betonové ploše. Nebezpečný odpad je navzájem samostatně ukládán v samostatném zabezpečeném ekoskladu na zpevněné železobetonové ploše.

## Dvě mouchy jednou ranou

„Pro mě je nejdůležitější, že nezanášíme planetu směsným komunálním odpadem a neodhazujeme na skládky to, co se dá ještě nebo znovu využít – a využíváme to. To je pro životní prostředí největší přínos. Proto OPŽP vznikl a právě to je priorita, kterou od nás EU chce a kterou, myslím si, jsme tímto splnili,“ říká Petr Štěpánek.

„Samozejmě mě však zajímá nejen to, abychom chránili životní prostředí, ale i ekonomika celé záležitosti,“ dodává.

Bylo jasné, že sběrný dvůr bude potřebovat obsluhu. A tak členové petrovického zastupitelstva přemýšleli, kam sběrný dvůr umístit, aby náklady na jeho provoz byly co nejmenší. Vymysleli, že jej vystaví v těsné blízkosti čističky odpadních vod, která již obsluhu má, a otevírací doba se bude shodovat s její pracovní dobou. Dvě zaměstnankyně čističky odpadních vod nyní hravě zvládnou obsluhu i přilehlý sběrný dvůr. Nemuselo tudíž dojít k nárůstu pracovní síly, která by v takovém provozu představovala významnou finanční částku. „Provoz sběrného dvora tak naši ekonomiku nijak výrazně nenaboural,“ hodnotí Štěpánek.

Kdokoli se potřebuje čehokoli zbavit, stačí, když to zaveze na sběrný dvůr a stisknutím tlačítka si přivolá obsluhu. I kdyby tak náhodou neučinil, v areálu dvora je několik kamer a obsluha na obrazovkách v kanceláři vidí, kdo se v areálu dvora pohybuje. Ukáže, kam odpad odložit, a zapíše ho do evidence. <

## > ROZHOVOR

V pneumatikách vidím legislativní dluh



„Lidé nám sami a zadarmo přivezou na sběrný dvůr

vysloužilé ledničky, pračky a další přístroje a my za ně dostaneme zapláceno od firem, které je od nás vykoupí. Toho si velice cením a považuju to za správný přístup,“ říká v rozhovoru s Prioritou starosta Petrovic Petr Štěpánek.

## Co se ve vaší obci změnilo výstavbou sběrného dvora?

Nejdříve ze všeho jsme zavedli jiný systém poplatků, než tu dříve byl. Nyní se za zpracování odpadu platí na osobu, a tak lidé nemají potřebu chovat se jinak než tak, jak je určeno. Zaznamenali jsme okamžité zamezení tvorby černých skládek a výrazně nám narostl komunální odpad. Poté jsme začali důrazně dohlížet na separování odpadu, protože když někomu říkáme „takhle nesmíš“, musíme mu také poskytnout možnost „jak můžeš“. Vytvořili jsme proto poměrně hustou síť sběrných míst tříděného odpadu, a nevycházelo nám to ekonomicky moc dobře a vlastně to do dneška moc dobře nevychází. S tím bych rád něco udělal.

## Říkáte, že se potýkáte s nerentabilitou nakládání s odpady. V čem je problém?

V současné době je to tak, že třídíme plasty, sice je zadarmo odložíme, ale máme přitom velký podíl práce zaměstnanců, kteří je svážejí a třídí, pak je „zadarmo“ odvezeme dvacet pět kilometrů na místo, kde si je od nás vezmou, a my těch dvacet pět kilometrů jedeme zpátky. To znamená, že zhruba tunu plastu vezeme padesát kilometrů, takže se dá říci, že separování plastu nám vychází kolem čtyř korun na kilogram. Kdybychom jej hodili do popelnice, vyšlo by to na korunu dvacet. Náklady na dopravu jsme snížili tím, že nyní plasty lisujeme, a tedy nevozíme „vzduch“, ale pořád se mi to nelíbí, protože chci, aby nám za to platili. Na druhou stranu chápu, že s plastem jako surovinou, kterou

odevzdáme, je ještě spousta práce, protože jde o směsný plast. Kdybychom třídili i ten – na PET lahve, víčka, polypropylén a polyetylén –, vyplatilo by se jej dodávat přímým odběratelům. Na to je však naše produkce příliš malá, nevyplatilo by se nám to. To si udělá firma, která nám nezaplátí za to, že jí ten směsný plast dodáme, ale sama jej prodá odběratelům. Bývaly i doby, kdy jsme firmě platili za to, že u ní směsný plast odložíme, což bylo šléně.

## Jak vám vycházejí čísla v případě papírového odpadu?

V případě papíru jsme byli na pěti korunách, nyní jsme na dvou padesáti. Tetrapaky zatím tvoří nevýznamný podíl a nebezpečný odpad byl vždycky drahou záležitostí. Předtím, než jsme měli sběrný dvůr, jsme nebezpečný odpad sváželi dvakrát ročně, jenže lidé, protože se jej potřebovali zbavovat častěji než dvakrát ročně, odkládali nebezpečný odpad do směsného odpadu, a to nebylo dobře.

## Problémem bývají i staré pneumatiky. Jak je to u vás?

Ano, pneumatiky představují problém. Vidím u nich dluh v legislativě. Jako to funguje u zpětně odebíraných elektrozařízení, tak by to mělo fungovat u papíru, plastu, ale i u pneumatik. To znamená, že už výrobce či dovozce zahrne jejich zpětný odběr do ceny. My pak tu službu zpětného odběru rádi poskytneme, ale připadá mi hloupé za ni platit. Není to tedy jenom čistě ekonomická záležitost, ale také spíše otázka správného přístupu a vztahu k životnímu prostředí. Kdybych se na to díval čistě ekonomicky, tak mi sběrný dvůr nevychází úplně dobře, ale tím, že jsme jej zavedli, zlepšilo se nám celkové obecní financování složky odpadů. V dobách před sběrným dvorem jsme například i dvakrát ročně sváželi zpětně vybrané elektrozařízení, za což jsme platili. Obnášelo to, že nám technické služby přistavily kontejner a my jsme to všechno zaplatili. Nyní nám lidé sami, zadarmo a ve vlastní režii přivezou na sběrný dvůr vysloužilé ledničky, pračky a další přístroje a my za ně dostaneme zapláceno od firem, které je od nás vykoupí. Toho si velice cením a považuju to za správný přístup. <

**Celkové uznatelné náklady**  
Příspěvek z fondu Evropské unie  
Příspěvek SFŽP ČR  
Příspěvek obce Petrovice

**5 810 764 Kč**  
4 939 149 Kč  
290 538 Kč  
581 077 Kč

## Prioritní osa 4 – Zkvalitnění nakládání s odpady a odstraňování starých ekologických zátěží

Podporuje projekty, které se zaměřují na zkvalitnění nakládání s odpady, snížení produkce odpadů nevhodných pro další zpracování a odstraňování starých ekologických zátěží.



OPERAČNÍ PROGRAM  
ŽIVOTNÍ PROSTŘEDÍ



EVROPSKÁ UNIE  
Fond soudržnosti | Pro vodu,  
vzduch a přírodu

## XXV. výzva Operačního programu Životní prostředí pro Moravskoslezský kraj

### Prioritní osa 2 – Zlepšování kvality ovzduší a snižování emisí

Ministerstvo životního prostředí vyhláší prostřednictvím Státního fondu životního prostředí České republiky **XXV. výzvu** pro podávání žádostí o poskytnutí podpory v rámci OPŽP podporovaných z Fondu soudržnosti.

#### Prioritní osa 2

#### Zlepšování kvality ovzduší a snižování emisí

##### Oblast podpory

##### 2.1 Zlepšení kvality ovzduší

###### 2.1.1 – Snižování emisí zátěže ze zdrojů v objektech nenapojených na CZT

##### V rámci podoblasti podpory bude možno podporovat projekty zaměřené na:

- pořízení nízkoemisního spalovacího zdroje o jmenovitém tepelném výkonu do 5 MW, který splňuje hodnoty nejlepší emisní třídy a případně současně zlepšení energetických vlastností obálky budov (např. náhrada stávajícího uhelného kotle za nový s nízkoemisními parametry).

###### 2.1.2 – Snižování příspěvku k imisní zátěži obyvatel omezením emisí z energetických systémů včetně CZT

##### V rámci podoblasti podpory bude možno podporovat projekty zaměřené na:

- výstavbu nového centrálního zdroje tepla včetně nově budovaných rozvodů tepla a rozšiřování stávajících rozvodů za účelem připojení nových zákazníků náhradou spalovacích zdrojů ve stávajících objektech, rekonstrukce stávajících rozvodů (např. z důvodu přechodu z pamiho na teplovodní systém) a případná rekonstrukce centrálního zdroje tepla do 5 MW jmenovitého tepelného výkonu,  
*Pozn.: V případě rekonstrukce spalovacího zdroje budou přijatelné také projekty zaměřené pouze na instalaci dodatečných technologických zařízení sloužících ke snižování emisí NO<sub>x</sub>, SO<sub>2</sub> nebo TZL.*
- rozšíření stávající středotlaké sítě při současném zajištění přechodu na spalování plyných paliv u jednotlivých zdrojů.

###### 2.1.3 – Snižování imisní zátěže omezením prašnosti z plošných zdrojů

##### V rámci podoblasti podpory bude možno podporovat projekty zaměřené na:

- výsadba a regenerace izolační zeleně oddělující obytnou zástavbu od průmyslových staveb či komerčních areálů nebo frekventovaných dopravních koridorů, pořízení strojů na úklid zpevněných cest nebo silničních komunikací za účelem snížení prašnosti (např. samosběrné nebo kropící vozy),
- pořízení dalších technických zařízení ke snižování prašnosti z plošných zdrojů (dle povahy procesu např. vodní clony, skrápění, odprašovací nebo mlžící zařízení).

###### 2.1.4 – Doplnění a inovace systémů sledování a hodnocení imisní zátěže na území ČR

##### V rámci podoblasti podpory bude možno podporovat projekty zaměřené na:

- výstavba a obnova systémů sledování kvality ovzduší v celorepublikovém měřítku (zejména monitorovací sítě, laboratorní vybavení, zabezpečení sběru vzorků a přenosu dat) včetně vybavení provozovatelů monitorovacích systémů;
- investiční podpora výstavby a aktualizace databází a digitálních mapových podkladů v oblasti ochrany kvality ovzduší, určených zejména pro komplexní hodnocení kvality ovzduší na území ČR a posouzení dopadů opatření ke zlepšení kvality ovzduší.

##### Typ žadatele

Detailní soupis přijatelných příjemců podpory je uveden v platné verzi Implementačního dokumentu OPŽP.

Žádosti o podporu v rámci **prioritní osy 2** jsou přijímány od **2. května 2011 do 20. prosince 2011**.

**Výzva se vztahuje na individuální a velké projekty. Alokace (maximální celková dotace z prostředků EU) na schválené projekty je vyhlášena ve výši 4,5 mld. Kč.**

##### Oblast podpory

##### 2.2 Omezování emisí

##### V rámci oblasti podpory bude možno podporovat projekty zaměřené na:

- Rekonstrukce spalovacích zdrojů s instalovaným výkonem větším než 5 MW za účelem snížení emisí NO<sub>x</sub>, SO<sub>2</sub> a prachových částic (např.: instalace nízkoemisních hořáků, rekonstrukce spalovací komory, instalace technologie pro SNCR nebo náhrada původního kotle novým);
- rekonstrukce nespalovacích zdrojů nebo instalace dodatečných zařízení pro zachyt emisí za účelem snížení emisí znečišťujících látek, pro které jsou stanoveny emisní, imisní limity (nebo technické a další podmínky provozu, které emisní limity nahrazují);
- záměna technologií a technická opatření na zdrojích vedoucích k odstranění či snížení emisí VOC do ovzduší (např.: přechod na vodu ředitelné barvy, laky a lepidla, instalace katalytických či termooxidačních jednotek, instalace biofiltrů, instalace fotooxidačních jednotek);
- Technická opatření na zdrojích vedoucích k odstranění či snížení emisí NH<sub>3</sub> do ovzduší (v sektoru zemědělství se jedná zejména o snížení NH<sub>3</sub> ze stáji, chovu prasat a jímek na kejdu).

*Pozn.: V případě rekonstrukce spalovacího zdroje (opatření 2.2a) budou přijatelné také projekty zaměřené pouze na instalaci dodatečných technologických zařízení sloužících ke snižování emisí NO<sub>x</sub>, SO<sub>2</sub> nebo TZL.*

##### Typ žadatele

Detailní soupis přijatelných příjemců podpory je uveden v platné verzi Implementačního dokumentu OPŽP.

##### Informace k povinným přílohám dle Směrnice MŽP č. 3/2011

U projektů podléhajících územnímu řízení dle zákona č. 183/2006 Sb., o územním plánování a stavebním řádu (stavební zákon) a posouzení vlivu na životní prostředí dle zákona č. 100/2001 Sb., o posuzování vlivů na životní prostředí a o změně některých souvisejících zákonů (zákon o posuzování vlivů na životní prostředí) (dále jen EIA), je možno doložit dokumenty související s EIA a Žádost o vydání územního rozhodnutí (případně Žádost o územní souhlas) až po podání žádosti o poskytnutí podpory, nejpozději však před ukončením hodnocení projektu resp. jeho předáním ke schválení na Řídicí výbor OPŽP. U relevantních projektů z oblasti podpory 2.2d je žadatel povinen předložit jako povinnou přílohu žádosti o poskytnutí podpory tzv. „Plán zavedení zásad správné zemědělské praxe“ dle Nařízení č. 615/2006 Sb., o stanovení emisních limitů a dalších podmínek provozování ostatních stacionárních zdrojů znečišťování ovzduší a tzv. „Integrované povolení“ podle zákona č. 76/2002 o integrované prevenci a omezování znečištění, o integrovaném registru znečišťování a o změně některých zákonů (zákon o integrované prevenci).

##### Omezení v rámci výzvy

Tato výzva je určena pouze pro projekty realizované na území Moravskoslezského kraje.

V rámci podoblasti 2.1.3 – kropící nebo samosběrné vozy nebudou podporovány projekty zaměřené pouze na úklid chodníků. Primárně se musí vždy jednat o čištění silničních komunikací, čištění chodníků může být pouze doplňkovou částí projektu. Při výpočtu environmentálních přínosů projektu je nutné vycházet pouze ze snížení reemisí z dopravy.

Maximální celková dotace z prostředků EU na schválené projekty v oblasti 2.1.3. – kropící nebo samosběrné vozy, je limitována částkou 100 mil. Kč.

Žádosti o podporu (kritéria přijatelnosti, způsobilé výdaje) musí být v souladu s Programovým dokumentem OPŽP, Implementačním dokumentem OPŽP a výzvou pro podávání žádostí.

Podmínky pro podávání žádostí jsou uvedeny ve Směrnici MŽP č. 4/2010. Žádost je možné elektronicky odeslat prostřednictvím informačního systému Bene-fill od 6 hodin prvního dne lhůty stanovené pro příjem žádostí. Žádost je třeba doručit na příslušná krajská pracoviště SFŽP ČR do 16 hodin posledního dne lhůty. V případě zaslání žádosti poštou je třeba počítat s přiměřenou časovou rezervou.

Všechny závazné dokumenty jsou k dispozici na internetových stránkách OPŽP [www.opzp.cz](http://www.opzp.cz).



OPERAČNÍ PROGRAM  
ŽIVOTNÍ PROSTŘEDÍ



EVROPSKÁ UNIE  
Fond soudržnosti | Pro vodu,  
vzduch a přírodu

## XXVI. výzva Operačního programu Životní prostředí

### Prioritní osa 2 – Zlepšování kvality ovzduší a snižování emisí

Ministerstvo životního prostředí vyhláší prostřednictvím Státního fondu životního prostředí České republiky **XXVI. výzvu** pro podávání žádostí o poskytnutí podpory v rámci OPŽP podporovaných z Fondu soudržnosti.

#### Prioritní osa 2

#### Zlepšování kvality ovzduší a snižování emisí

##### Oblast podpory

##### 2.1 Zlepšení kvality ovzduší

###### 2.1.1 – Snižování imisní zátěže ze zdrojů v objektech nenapojených na CZT

##### V rámci podoblasti podpory bude možno podporovat projekty zaměřené na:

- pořízení nízkoemisního spalovacího zdroje o jmenovitém tepelném výkonu do 5 MW, který splňuje hodnoty nejlepší emisní třídy a případně současně zlepšení energetických vlastností obálky budov (např. náhrada stávajícího uhelného kotle za nový s nízkoemisními parametry).

###### 2.1.2 – Snižování příspěvku k imisní zátěži obyvatel omezením emisí z energetických systémů včetně CZT

##### V rámci podoblasti podpory bude možno podporovat projekty zaměřené na:

- výstavbu nového centrálního zdroje tepla včetně nově budovaných rozvodů tepla a rozšiřování stávajících rozvodů za účelem připojení nových zákazníků náhradou spalovacích zdrojů ve stávajících objektech, rekonstrukce stávajících rozvodů (např. z důvodu přechodu z pamiho na teplovodní systém) a případná rekonstrukce centrálního zdroje tepla do 5 MW jmenovitého tepelného výkonu,  
*Pozn.: V případě rekonstrukce spalovacího zdroje budou přijatelné také projekty zaměřené pouze na instalaci dodatečných technologických zařízení sloužících ke snižování emisí NO<sub>x</sub>, SO<sub>2</sub> nebo TZL.*
- rozšíření stávající středotlaké sítě při současném zajištění přechodu na spalování plyných paliv u jednotlivých zdrojů.

###### 2.1.3 – Snižování imisní zátěže omezením prašnosti z plošných zdrojů

##### V rámci podoblasti podpory bude možno podporovat projekty zaměřené na:

- výsadba a regenerace izolační zeleně oddělující obytnou zástavbu od průmyslových staveb či komerčních areálů nebo frekventovaných dopravních koridorů; pořízení strojů na úklid zpevněných cest nebo silničních komunikací za účelem snížení prašnosti (např. samosběrné nebo kropící vozy);
- pořízení dalších technických zařízení ke snižování prašnosti z plošných zdrojů (dle povahy procesu např. vodní clony, skrápění, odprašovací nebo mlžící zařízení).

###### 2.1.4 – Doplnění a inovace systémů sledování a hodnocení imisní zátěže na území ČR

##### V rámci podoblasti podpory bude možno podporovat projekty zaměřené na:

- výstavba a obnova systémů sledování kvality ovzduší v celorepublikovém měřítku (zejména monitorovací sítě, laboratorní vybavení, zabezpečení sběru vzorků a přenosu dat) včetně vybavení provozovatelů monitorovacích systémů;
- investiční podpora výstavby a aktualizace databází a digitálních mapových podkladů v oblasti ochrany kvality ovzduší, určených zejména pro komplexní hodnocení kvality ovzduší na území ČR a posouzení dopadů opatření ke zlepšení kvality ovzduší.

##### Typ žadatele

Detailní soupis přijatelných příjemců podpory je uveden v platné verzi Implementačního dokumentu OPŽP.

Žádosti o podporu v rámci **prioritní osy 2** jsou přijímány od **2. května 2011 do 30. listopadu 2011**.

**Výzva se vztahuje na individuální a velké projekty. Alokace (maximální celková dotace z prostředků EU) na schválené projekty je vyhlášena ve výši 4,5 mld. Kč.**

##### Oblast podpory

##### 2.2 Omezování emisí

##### V rámci oblasti podpory bude možno podporovat projekty zaměřené na:

- Rekonstrukce spalovacích zdrojů s instalovaným výkonem větším než 5 MW za účelem snížení emisí NO<sub>x</sub>, SO<sub>2</sub> a prachových částic (např.: instalace nízkoemisních hořáků, rekonstrukce spalovací komory, instalace technologie pro SNCR nebo náhrada původního kotle novým);
- Rekonstrukce nespalovacích zdrojů nebo instalace dodatečných zařízení pro zachyt emisí za účelem snížení emisí znečišťujících látek, pro které jsou stanoveny emisní, imisní limity (nebo technické a další podmínky provozu, které emisní limity nahrazují);
- záměna technologií a technická opatření na zdrojích vedoucích k odstranění či snížení emisí VOC do ovzduší (např.: přechod na vodu ředitelné barvy, laky a lepidla, instalace katalytických či termooxidačních jednotek, instalace biofiltrů, instalace fotooxidačních jednotek);
- Technická opatření na zdrojích vedoucích k odstranění či snížení emisí NH<sub>3</sub> do ovzduší (v sektoru zemědělství se jedná zejména o snížení NH<sub>3</sub> ze stáji, chovu prasat a jímek na kejdu).

*Pozn.: V případě rekonstrukce spalovacího zdroje (opatření 2.2a) budou přijatelné také projekty zaměřené pouze na instalaci dodatečných technologických zařízení sloužících ke snižování emisí NO<sub>x</sub>, SO<sub>2</sub> nebo TZL.*

##### Typ žadatele

Detailní soupis přijatelných příjemců podpory je uveden v platné verzi Implementačního dokumentu OPŽP.

##### Informace k povinným přílohám dle Směrnice MŽP č. 3/2011

U projektů podléhajících územnímu řízení dle zákona č. 183/2006 Sb., o územním plánování a stavebním řádu (stavební zákon) a posouzení vlivu na životní prostředí dle zákona č. 100/2001 Sb., o posuzování vlivů na životní prostředí a o změně některých souvisejících zákonů (zákon o posuzování vlivů na životní prostředí) (dále jen EIA), je možno doložit dokumenty související s EIA a Žádost o vydání územního rozhodnutí (případně Žádost o územní souhlas) až po podání žádosti o poskytnutí podpory, nejpozději však před ukončením hodnocení projektu resp. jeho předáním ke schválení na Řídicí výbor OPŽP. U relevantních projektů z oblasti podpory 2.2d je žadatel povinen předložit jako povinnou přílohu žádosti o poskytnutí podpory tzv. „Plán zavedení zásad správné zemědělské praxe“ dle Nařízení č. 615/2006 Sb., o stanovení emisních limitů a dalších podmínek provozování ostatních stacionárních zdrojů znečišťování ovzduší a tzv. „Integrované povolení“ podle zákona č. 76/2002 o integrované prevenci a omezování znečištění, o integrovaném registru znečišťování a o změně některých zákonů (zákon o integrované prevenci).

##### Omezení v rámci výzvy

Tato výzva je určena pouze pro projekty realizované na území České republiky, které mají celorepublikový rozsah (oblast realizace), vyjma projektů z Moravskoslezského kraje – tyto nebudou v rámci výzvy přijímány.

V rámci podoblasti 2.1.3 – kropící nebo samosběrné vozy nebudou podporovány projekty zaměřené pouze na úklid chodníků. Primárně se musí vždy jednat o čištění silničních komunikací, čištění chodníků může být pouze doplňkovou částí projektu. Při výpočtu environmentálních přínosů projektu je nutné vycházet pouze ze snížení reemisí z dopravy.

Maximální celková dotace z prostředků EU na schválené projekty v oblasti 2.1.3. – kropící nebo samosběrné vozy, je limitována částkou 400 mil. Kč.

Žádosti o podporu (kritéria přijatelnosti, způsobilé výdaje) musí být v souladu s Programovým dokumentem OPŽP, Implementačním dokumentem OPŽP a výzvou pro podávání žádostí.

Podmínky pro podávání žádostí jsou uvedeny ve Směrnici MŽP č. 4/2010. Žádost je možné elektronicky odeslat prostřednictvím informačního systému Bene-fill od 6 hodin prvního dne lhůty stanovené pro příjem žádostí. Žádost je třeba doručit na příslušná krajská pracoviště SFŽP ČR do 16 hodin posledního dne lhůty. V případě zaslání žádosti poštou je třeba počítat s přiměřenou časovou rezervou.

Všechny závazné dokumenty jsou k dispozici na internetových stránkách OPŽP [www.opzp.cz](http://www.opzp.cz).



OPERAČNÍ PROGRAM  
ŽIVOTNÍ PROSTŘEDÍ



EVROPSKÁ UNIE

Evropský fond pro regionální rozvoj

Prorodu,  
vzduch a příroda

## XXXI. výzva Operačního programu Životní prostředí

### Prioritní osa 5 – Omezování průmyslového znečištění a snižování environmentálních rizik

Ministerstvo životního prostředí vyhlašuje prostřednictvím Státního fondu životního prostředí České republiky **XXXI. výzvu** pro podávání žádostí o poskytnutí podpory v rámci OPŽP podporovaných z Evropského fondu pro regionální rozvoj.

#### Prioritní osa 5

#### Omezování průmyslového znečištění a snižování environmentálních rizik

##### Oblast podpory

##### 5.1 Omezování průmyslového znečištění a snižování environmentálních rizik

V rámci oblasti podpory bude možno podporovat projekty zaměřené na omezování průmyslového znečištění:

- rekonstrukce nebo nákup technologií pro omezení průmyslového znečištění (souvislost s BAT a IPPC),
- rekonstrukce nebo nákup technologií pro monitoring průmyslového znečištění jednotlivých složek životního prostředí (například: vody, ovzduší, půdy),
- vytvoření BAT center pro jednotlivé kategorie průmyslových činností v návaznosti na zákon č. 76/2002 Sb., o integrované prevenci ve znění pozdějších předpisů.

V rámci oblasti podpory bude možno podporovat projekty zaměřené na snižování environmentálních rizik:

- vytvoření informačních systémů prevence závažných havárií,
- výstavba nových zařízení a rekonstrukce stávajících zařízení s cílem snížení míry rizika a omezování následků závažných havárií (souvislost se zákonem č. 59/2006 Sb.),
- vytvoření výukových a expertních center REACH a center prevence rizik,
- vytvoření znalostních portálů managementu chemických látek,
- vytvoření SW nástrojů pro tvorbu a aplikaci nových metodik a postupů v prevenci závažných havárií.

##### Typ žadatele

Detailní soupis přijatelných příjemců podpory je uveden v platné verzi Implementačního dokumentu OPŽP.

##### Omezení v rámci výzvy

Maximální výše dotace na jeden projekt v oblasti podpory 5.1 může dosáhnout 200 mil. Kč.

Žádosti o podporu v rámci **prioritní osy 5** jsou přijímány **od 15. září do 15. prosince 2011.**

**Alokace (maximální celková dotace z prostředků EU) na schválené projekty je vyhlášena ve výši 700 mil. Kč.**

Žádosti o podporu (kritéria přijatelnosti, způsobilé výdaje) musí být v souladu s Programovým dokumentem OPŽP, Implementačním dokumentem OPŽP a výzvou pro podávání žádostí.

Podmínky pro podávání žádostí jsou uvedeny ve Směrnici MŽP č. 4/2010. Žádost je možné elektronicky odeslat prostřednictvím informačního systému Bene-fill od 6 hodin prvního dne lhůty stanovené pro příjem žádosti. Žádost je třeba doručit na příslušná krajská pracoviště SFŽP ČR do 16 hodin posledního dne lhůty. V případě zaslání žádosti poštou je třeba počítat s přiměřenou časovou rezervou.

Všechny závazné dokumenty jsou k dispozici na internetových stránkách OPŽP [www.opzp.cz](http://www.opzp.cz).

#### PRIORITNÍ OSA 1

**Lze v rámci opatření 1.3.1 financovat vytvoření nových protipovodňových plánů? Současný plán končí ke konci roku. Vzhledem k tomu, že letos naši obec zasáhla velká povodeň, je třeba připravit nový.**

V podoblasti podpory 1.3.1 v rámci realizace opatření „tvorba digitálního povodňového plánu“ lze podpořit aktualizaci stávajícího povodňového plánu, která bude podkladem pro vypracování digitálního povodňového plánu.

**Chtěla bych se zeptat na přílohu H. Rozpočet projektu činí zhruba 8,5 mil. korun, je to tudíž zakázka s vyšší hodnotou kat. 1. Jaký typ výběrového řízení mohu zadat?**

Pokud je žadatelem město, je veřejným zadavatelem a postupuje podle zákona č. 137/2006 Sb., o veřejných zakázkách. Pokud je hodnota zakázky na služby 8,5 mil. s DPH, tj. 7,142 mil. bez (19%) DPH, jedná se o nadlimitní otevřené řízení.

#### PRIORITNÍ OSA 2

**Prosím o potvrzení informace o sčítání výše podpory v režimě de minimis a v českém dočasném rámci. Klient v roce 2010 získal podporu dle dočasného rámce. Může v roce 2011 čerpat dotaci v režimu de minimis – v prioritní ose 2, oblasti podpory 2.1.3? Započítává se do částky v režimu de minimis i schválená podpora v dočasném rámci?**

Problematika veřejné podpory je podrobněji rozepsána v kapitole 8 Implementačního dokumentu OPŽP a např. v Závazných pokynech pro žadatele a příjemce. V kapitole 8 ID je uvedeno, že pravidlo de minimis řeší nařízení Komise (ES) č. 1998/2006 z 15. 12. 2006, o použití článků 87 a 88 smlouvy na podporu de minimis. Podpora de minimis nesmí překročit částku 200 000 eur pro jeden subjekt ve třech po sobě jdoucích letech. V případě, že jste čerpali podporu dle českého dočasného rámce, můžete žádat o dotaci podle pravidla de minimis v oblasti podpory 2.1, podoblasti 2.1.2, na samosběrné a kropicí vozy. Dočasný rámec se do de minimis nezapočítá.

#### PRIORITNÍ OSA 3

**Na stránkách opzp.cz jsem nenašel pro podnikatele a živnostníky možnost žádat o dotaci v prioritní ose 3. Znamená to, že v rámci této osy mohou žádat jen obce?**

V prioritní ose 3 OPŽP jsou přijatelnými příjemci podpory např. veřejnoprávní subjekty, obce, města, kraje, občanská sdružení, příspěvkové organizace obce nebo kraje – viz seznam přijatelných příjemců podpory, kapitola 3.3.6 Implementačního dokumentu OPŽP. Obchodní společnost je přijatelným příjemcem podpory v případě, že je vlastněna výhradně obcemi či jinými veřejnoprávními subjekty. V případě, že se jedná o podnikatelský subjekt, informujte se o možnosti dotace např. u agentury Czech Invest, která administruje Operační program Podnikání a inovace, případně na lince Eurofonu 800 200 200.

**Chtěl bych se zeptat na výši dotace v prioritních osách 2 a 3. Bylo například uvedeno, že výzvy v této oblasti jsou určeny pro velké projekty nad 25 mil. eur (tedy asi 600 mil. korun či více). Zároveň však platí, že max. výše dotace na jeden projekt v oblasti podpory 3.1.2 může dosáhnout 50 mil. korun (z 600 mil. korun tedy asi 8,3 %). V implementačním dokumentu je však zároveň uvedeno, že max. dotace může činit 20% ze způsobilých výdajů (a u fotovoltaiky na budově 40% do výše de minimis). Kolik prosím tedy činí výše dotace v oblasti podpory 3.1.2?**

Výzva IV byla platná včetně jejího omezení. Omezení získání dotace u velkých projektů v rámci prioritní osy 3, konkrétně u podoblasti podpory 3.1.2 – Výstavba a rekonstrukce zdrojů elektřiny využívajících OZE, byla dána částkou maximálně 50 mil. korun. Toto omezení je nastaveno díky výkupním cenám elektrické energie dle zákona č. 180/2005 Sb., o podpoře výroby elektřiny z obnovitelných zdrojů a o změně některých zákonů (zákon o podpoře využívání obnovitelných zdrojů).

#### PRIORITNÍ OSA 4

**Město chce vybudovat sběrná místa pro komunální odpad. Na zhruba 12 místech hodlá umístit podzemní kontejner na TKO a nádoby na tříděný odpad a pro tyto nádoby zpevnit plochy. Svaz odpadu zajišťují dvě firmy. Občané platí městu za likvidaci komunálního odpadu. Je tento záměr vhodný pro oblast podpory 4.1? Je to projekt zakládající veřejnou podporu, či projekt generující příjem?**

Ano, tento záměr spadá do oblasti podpory 4.1. Dle regionální blokované výjimky je to projekt za-

kládající veřejnou podporu, výše podpory bude činit 40% nákladů. Nezpůsobilým nákladem jsou sběrná místa a nádoby na směsný komunální odpad.

#### PRIORITNÍ OSA 5

**Kdo může žádat o dotaci v prioritní ose pět?**

O dotaci mohou požádat zejména obce a města, kraje, neziskové organizace, příspěvkové organizace, státní organizace, státní podniky, vysoké školy, veřejné výzkumné instituce, občanská sdružení, obecně prospěšné společnosti, podnikatelské subjekty nebo obchodní společnosti, správci povodí a vodních toků, provozovatelé systému předpovědní povodňové služby.

**Kde najdu přesné podmínky pro podání žádosti v prioritní ose 5?**

Přesný výčet subjektů, podmínky pro podání žádostí o dotace a podrobnější informace prostudujte v Implementačním dokumentu OPŽP na stránkách [www.opzp.cz](http://www.opzp.cz).

#### PRIORITNÍ OSA 6

**Je možné získat dotaci na zlepšení prostředí školního hřiště a zahrady? Máme uprostřed sídliště rozsáhlý areál, téměř nechráněný stromy. Chtěla bych, aby se děti mohly učit i venku, tzn. zříditi v areálu altánky, vysadit stromy, aby v prostoru byla i stinná místa.**

Můžete zažádat v rámci prioritní osy 6 – Zlepšování stavu přírody a krajiny, konkrétně v oblasti podpory 6.5 – Podpora regenerace urbanizované krajiny. Dotace z této oblasti podpory se však nevztahuje na vybavení mobiliáře, týká se pouze veškeré zeleně (viz Implementační dokument OPŽP).

#### PRIORITNÍ OSA 7

**Zoologická zahrada zamýšlí investiční záměr výstavby informačního stánku o životě indiánů v amazonských pralesích. Informační stánek by se stal součástí prohlídky, které zoo pořádá pro žáky základních škol. Lze tento záměr hradit z prostředků sedmé prioritní osy? Náklady na jeho vybudování by se pohybovaly kolem 0,5 mil. korun. Zůstala by pro tento projekt míra podpory 85% z ERDF?**

Tento záměr nezapadá do podporovaných aktivit OPŽP, v PO 7. Informační stánek není

informačním centrem (viz Implementační dokument OPŽP). I při podobné koncepciování záměru na výstavbu celého informačního centra bychom měli vážné výhody: Zaměření expozice na život indiánů je primárně zaměřením na antropologii čili nenaplnuje cíle prioritní osy 7. Problémem je i rozlišení objektu centra od celku zoo, zvláště z důvodu generování příjmů projektem dle čl. 55 nařízení č. 1083/2006.

**U projektu výstavby energeticky pasivního domu s poradenskou funkcí uvažujeme o spojení několika nestátních neziskových organizací (NNO) a potřebujeme vyjasnit možný vlastnický vztah. Může o podporu žádat jen jeden subjekt, nebo lze vytvořit ze všech připojených organizací jednu o. p. s. a takto o dotaci žádat? Existuje ještě jiná možnost? Chceme se vyhnout tomu, aby jedna organizace byla vlastním nemovitosti a ostatní byly v podnájemním vztahu.**

V dotazu uvádíte o možnosti přeměny NNO v o. p. s. Co se týče přijatelných příjemců podpory v rámci prioritní osy 7, ti jsou vymezeni v Implementačním dokumentu OPŽP, jehož platná verze je na internetových stránkách ([www.opzp.cz](http://www.opzp.cz), sekce Dokumenty ke stažení, podsekce Pro žadatele a příjemce). Jako příjemci podpory dle platné verze ID přicházejí v úvahu jak obecně prospěšné společnosti, tak např. příspěvkové organizace měst a obcí i organizace státní. V dotazu přesně nespecifikujete, jakou právní formu (subjektivitu) mají vámi uvedené NNO. V ID jsou podmínky týkající se vlastnictví či nájmu k předmětu podpory. Z dotazu vyplývá, že půjde o výstavbu nemovitosti. Dle ID musí být příjemce vlastníkem takové nemovitosti a vlastníkem nebo nájemcem pozemku, na kterém je opatření realizováno. To po dobu nejméně 20 let od dokončení projektu. Otázkou je, zda vámi uvedené (ale nespecifikované) NNO mohou nabývat vlastnictví k nemovitostem. S ohledem na tento fakt by možná bylo lepší založit o. p. s. a poté, co tato společnost bude zapsána do rejstříku, požádat o dotaci. Po realizaci opatření by taková společnost byla zapsána jako vlastník vybudované nemovitosti v katastru nemovitostí. A ještě upozornění: Pokud by byla uzavřena nájemní smlouva k pozemku, pak se k ní fond vyjádří, neboť v ní musejí být zakotveny povinnosti spojené s realizací projektu. <

# Přehled schválených žádostí v prioritní ose 2 OPŽP dle okresů a vybrané přínosy projektů (k 13. 9. 2011)

| Oblast podpory    | Kraj realizace       | Okres realizace   | Počet projektů | Celkové náklady (Kč) | Celková výše podpory (Kč) | Snížení TZL (t/rok) | Snížení SO <sub>2</sub> (t/rok) | Snížení CO (t/rok) | Snížení CO <sub>2</sub> (t/rok) | Snížení Eps (t/rok) | Plocha zateplovaných konstrukcí (m <sup>2</sup> ) |
|-------------------|----------------------|-------------------|----------------|----------------------|---------------------------|---------------------|---------------------------------|--------------------|---------------------------------|---------------------|---|
| 2.1               | Praha                |                   | 1              | 34 936 196           | 26 202 147                | 13,76               | 0,00                            | 0,00               | 0,00                            | 13,76               | 0,00  |
|                   | Jihočeský kraj       | České Budějovice  | 1              | 3 857 849            | 2 650 748                 | 1,36                | 1,92                            | 0,88               | 153,52                          | 2,70                | 0,00  |
|                   |                      | Český Krumlov     | 1              | 6 874 806            | 5 203 793                 | 0,65                | 1,39                            | 2,94               | 96,14                           | 1,56                | 418,00  |
|                   |                      | Písek             | 2              | 92 135 751           | 27 768 637                | 1,44                | 9,12                            | 6,93               | 1 195,86                        | 7,49                | 1 082,40  |
|                   |                      | Prachatice        | 2              | 8 330 753            | 5 596 195                 | 1,23                | 2,03                            | 5,93               | 227,89                          | 2,52                | 2 208,00  |
|                   |                      | Strakonice        | 2              | 27 620 573           | 20 222 335                | 1,82                | 3,90                            | 8,28               | 246,20                          | 4,37                | 2 957,00  |
|                   |                      | Tábor             | 1              | 11 253 642           | 5 286 011                 | 11,90               | 0,00                            | 0,00               | 0,00                            | 11,90               | 0,00  |
|                   | Jihomoravský kraj    | Blansko           | 1              | 14 920 994           | 7 573 051                 | 0,40                | 1,41                            | 1,81               | 401,18                          | 1,82                | 0,00  |
|                   |                      | Brno-město        | 1              | 1 362 671            | 1 047 965                 | 0,24                | 0,15                            | 0,75               | 25,60                           | 0,36                | 636,60  |
|                   |                      | Břeclav           | 1              | 1 529 082            | 1 063 310                 | 0,14                | 0,31                            | 1,33               | 71,00                           | 0,36                | 0,00  |
|                   |                      | Hodonín           | 1              | 3 498 596            | 2 667 286                 | 0,33                | 0,71                            | 1,50               | 49,35                           | 0,80                | 587,61  |
|                   |                      | Vyškov            | 1              | 4 435 549            | 2 638 110                 | 0,23                | 0,68                            | 0,90               | 26,74                           | 0,65                | 404,80  |
|                   |                      | Znojmo            | 2              | 12 408 095           | 8 988 165                 | 2,01                | 1,24                            | 4,70               | 212,18                          | 3,01                | 1 999,00  |
|                   | Karlovarský kraj     | Cheb              | 1              | 1 433 340            | 1 093 147                 | 0,08                | 0,07                            | 0,27               | 13,93                           | 0,13                | 230,00  |
|                   |                      | Sokolov           | 1              | 8 242 693            | 7 360 446                 | 0,00                | 0,00                            | 0,00               | 0,00                            | 0,00                | 0,00  |
|                   | Královéhradecký kraj | Hradec Králové    | 1              | 5 480 053            | 3 162 585                 | 0,31                | 0,34                            | 1,31               | 82,26                           | 0,53                | 1 037,33  |
|                   |                      | Jičín             | 1              | 10 472 988           | 7 940 985                 | 0,69                | 0,97                            | 3,26               | 87,93                           | 1,25                | 2 056,76  |
|                   |                      | Rychnov n/Kněžnou | 2              | 5 242 874            | 3 096 790                 | 0,45                | 0,57                            | 1,53               | 52,59                           | 0,82                | 584,00  |
|                   | Liberecký kraj       | Trutnov           | 2              | 25 348 554           | 11 005 200                | 10,11               | 20,14                           | 54,60              | 923,90                          | 23,41               | 526,80  |
|                   |                      | Česká Lípa        | 1              | 2 720 443            | 2 113 073                 | 0,30                | 0,74                            | 1,35               | 44,40                           | 0,78                | 552,00  |
|                   |                      | Liberec           | 1              | 12 789 366           | 11 192 292                | 1,24                | 1,07                            | 2,07               | 6,43                            | 2,06                | 0,00  |
|                   | Moravskoslezský kraj | Semily            | 1              | 18 765 938           | 14 768 364                | 0,89                | 5,21                            | 0,14               | 91,00                           | 4,28                | 3 158,40  |
|                   |                      | Bruntál           | 4              | 17 178 143           | 12 852 176                | 0,79                | 1,75                            | 4,20               | 165,23                          | 1,91                | 3 714,55  |
|                   |                      | Frydek-Místek     | 1              | 14 828 817           | 5 405 251                 | 2,23                | 1,16                            | 3,04               | 77,49                           | 2,93                | 753,32  |
|                   |                      | Karviná           | 2              | 22 357 519           | 20 063 752                | 0,10                | 2,05                            | 0,69               | 149,50                          | 1,84                | 392,89  |
|                   |                      | Nový Jičín        | 1              | 3 579 779            | 2 407 328                 | 0,44                | 0,48                            | 1,84               | 101,49                          | 0,73                | 847,92  |
|                   | Olomoucký kraj       | Opava             | 1              | 7 144 732            | 5 341 899                 | 7,40                | 7,83                            | 2,72               | 546,63                          | 12,76               | 0,00  |
|                   |                      | Prostějov         | 1              | 5 204 952            | 3 304 767                 | 0,69                | 0,83                            | 2,80               | 148,67                          | 1,19                | 1 262,20  |
| Pardubický kraj   | Šumperk              | 1                 | 18 403 625     | 2 582 417            | 0,59                      | 1,10                | 2,10                            | 61,44              | 1,30                            | 692,00              |   |
|                   | Chrudim              | 2                 | 7 458 063      | 5 598 230            | 0,98                      | 0,79                | 2,63                            | 101,04             | 1,53                            | 1 152,00            |   |
|                   | Pardubice            | 1                 | 420 728        | 367 348              | 0,25                      | 0,00                | 0,00                            | 0,00               | 0,25                            | 0,00                |   |
| Plzeňský kraj     | Svitavy              | 1                 | 19 286 575     | 14 846 094           | 2,88                      | 2,98                | 6,02                            | 185,25             | 4,82                            | 1 907,00            |   |
|                   | Ústí nad Orlicí      | 1                 | 4 415 428      | 3 595 913            | 0,21                      | 0,55                | 1,16                            | 48,53              | 0,58                            | 579,80              |   |
|                   | Klatovy              | 3                 | 90 966 004     | 41 725 756           | 10,81                     | 24,95               | 45,27                           | 1 938,46           | 27,75                           | 0,00                |   |
|                   | Plzeň-jih            | 2                 | 11 679 118     | 9 695 071            | 0,97                      | 2,08                | 4,40                            | 126,73             | 2,34                            | 2 060,25            |   |
|                   | Plzeň-město          | 1                 | 4 152 000      | 3 209 733            | 0,00                      | 0,00                | 0,00                            | 0,00               | 0,00                            | 0,00                |   |
| Středočeský kraj  | Plzeň-sever          | 1                 | 4 960 610      | 3 745 924            | 3,06                      | 3,55                | 15,27                           | 349,47             | 5,74                            | 0,00                |   |
|                   | Tachov               | 3                 | 10 218 342     | 5 607 913            | 1,16                      | 2,05                | 4,84                            | 156,64             | 2,47                            | 1 919,98            |   |
|                   | Benešov              | 1                 | 7 661 268      | 5 651 089            | 0,24                      | 0,30                | 1,18                            | 65,76              | 0,43                            | 824,90              |   |
|                   | Beroun               | 1                 | 13 843 632     | 12 064 442           | 11,53                     | 12,89               | 46,06                           | 1 546,02           | 21,48                           | 0,00                |   |
|                   | Kladno               | 1                 | 3 859 181      | 3 138 941            | 0,08                      | 0,11                | 0,55                            | 31,15              | 0,15                            | 1 155,00            |   |
|                   | Kolín                | 1                 | 10 589 891     | 8 729 902            | 1,41                      | 1,34                | 3,18                            | 110,25             | 2,31                            | 2 187,41            |   |
|                   | Mladá Boleslav       | 1                 | 9 689 098      | 7 890 113            | 0,32                      | 0,69                | 1,44                            | 46,15              | 0,78                            | 1 067,00            |   |
|                   | Nymburk              | 1                 | 6 342 120      | 2 088 060            | 51,23                     | 9,00                | 0,29                            | 661,87             | 59,07                           | 0,00                |   |
|                   | Praha-západ          | 1                 | 10 314 557     | 6 941 448            | 4,39                      | 3,48                | 20,08                           | 269,21             | 7,10                            | 0,00                |   |
| Ústecký kraj      | Příbram              | 3                 | 5 513 700      | 4 090 616            | 0,76                      | 1,12                | 2,85                            | 83,44              | 1,57                            | 818,67              |   |
|                   | Litoměřice           | 1                 | 4 285 384      | 3 590 495            | 0,29                      | 0,44                | 1,34                            | 42,61              | 0,61                            | 793,80              |   |
|                   | Most                 | 1                 | 26 496 860     | 13 248 429           | 14,30                     | 19,77               | 0,85                            | 1 687,64           | 26,63                           | 0,00                |   |
| Vysočina          | Teplice              | 4                 | 51 198 149     | 28 739 355           | 7,75                      | 10,65               | 34,13                           | 615,03             | 14,03                           | 2 311,47            |   |
|                   | Havlíčkův Brod       | 2                 | 8 385 816      | 5 563 517            | 1,37                      | 1,54                | 5,91                            | 240,09             | 2,31                            | 1 558,00            |   |
|                   | Jihlava              | 2                 | 3 707 340      | 2 908 842            | 0,36                      | 0,58                | 2,75                            | 110,27             | 0,72                            | 0,00                |   |
|                   | Pelhřimov            | 2                 | 31 052 275     | 23 513 748           | 2,46                      | 3,65                | 9,76                            | 269,00             | 4,99                            | 3 372,00            |   |
|                   | Třebíč               | 5                 | 59 017 273     | 33 954 692           | 94,54                     | 4,54                | 0,61                            | 659,84             | 99,09                           | 3 374,96            |   |
| Zlínský kraj      | Uherské Hradiště     | 1                 | 5 470 918      | 2 785 932            | 0,10                      | 0,01                | 0,01                            | 83,26              | 0,50                            | 314,00              |   |
|                   | Vsetín               | 1                 | 1 325 760      | 1 020 865            | 0,02                      | 0,05                | 0,21                            | 13,35              | 0,06                            | 286,00              |   |
|                   | Zlín                 | 2                 | 107 929 593    | 31 314 445           | 4,97                      | 10,18               | 8,06                            | 1 511,05           | 20,69                           | 0,00                |   |
| <b>2.1 Celkem</b> |                      |                   | <b>85</b>      | <b>922 598 055</b>   | <b>516 225 137</b>        | <b>278,29</b>       | <b>184,46</b>                   | <b>336,72</b>      | <b>16 210,65</b>                | <b>415,22</b>       | <b>51 783,83</b>                                  |

| Oblast podpory   | Kraj realizace       | Okres realizace    | Počet projektů | Celkové náklady (Kč) | Celková výše podpory (Kč) | Snížení TZL (t/rok) | Snížení SO <sub>2</sub> (t/rok) | Snížení CO (t/rok) | Snížení CO <sub>2</sub> (t/rok) | Snížení Eps (t/rok) | Plocha zateplovaných konstrukcí (m <sup>2</sup> ) |
|------------------|----------------------|--------------------|----------------|----------------------|---------------------------|---------------------|---------------------------------|--------------------|---------------------------------|---------------------|---|
| 2.2              | Praha                |                    | 1              | 17 281 216           | 11 435 921                | 0,01                | 0,01                            | 0,14               | 804,00                          | 0,73                | 0,00  |
|                  | Jihočeský kraj       | České Budějovice   | 3              | 16 094 284           | 7 491 340                 | 205,26              | 0,00                            | 0,00               | 0,00                            | 208,51              | 0,00  |
|                  |                      | Český Krumlov      | 2              | 30 460 272           | 20 756 426                | 0,00                | 0,00                            | 0,03               | 165,70                          | 0,15                | 0,00  |
|                  |                      | Prachatice         | 2              | 22 739 034           | 11 369 517                | 270,55              | 0,00                            | 0,00               | 0,00                            | 270,55              | 0,00  |
|                  |                      | Strakonice         | 3              | 574 334 400          | 144 032 398               | 0,30                | 212,00                          | 4,00               | 17 711,00                       | 211,28              | 0,00  |
|                  |                      | Tábor              | 3              | 21 111 101           | 10 083 746                | 0,10                | 0,00                            | 0,05               | 0,00                            | 11,24               | 0,00  |
|                  |                      | Blansko            | 3              | 25 028 856           | 6 950 133                 | 8,53                | 16,27                           | 1,61               | 3 072,00                        | 25,51               | 0,00  |
|                  | Jihomoravský kraj    | Brno-město         | 4              | 44 069 310           | 27 679 872                | 33,06               | 0,00                            | 36,69              | 0,00                            | 33,16               | 0,00  |
|                  |                      | Brno-venkov        | 1              | 1 506 650            | 1 126 125                 | 215,00              | 0,00                            | 0,00               | 0,00                            | 215,00              | 0,00  |
|                  |                      | Hodonín            | 1              | 2 760 000            | 495 000                   | 0,00                | 0,00                            | 0,00               | 0,00                            | 0,83                | 0,00  |
|                  |                      | Vyškov             | 2              | 14 460 000           | 5 652 500                 | 0,00                | 0,00                            | 0,00               | 0,00                            | 7,68                | 0,00  |
|                  | Karlovarský kraj     | Karlovy Vary       | 3              | 21 523 981           | 18 213 723                | 0,00                | 0,00                            | 0,00               | 0,00                            | 0,00                | 0,00  |
|                  |                      | Sokolov            | 1              | 187 068 000          | 62 880 000                | 0,00                | 0,00                            | 0,00               | 0,00                            | 897,78              | 0,00  |
|                  | Královéhradecký kraj | Hradec Králové     | 3              | 27 474 365           | 13 925 253                | 0,48                | 0,00                            | 0,03               | 175,31                          | 3,33                | 0,00  |
|                  |                      | Jičín              | 3              | 70 571 786           | 30 697 120                | 1,12                | 1,48                            | 0,19               | 1 422,31                        | 3,96                | 0,00  |
|                  | Liberecký kraj       | Rychnov n/Kněžnou  | 2              | 10 663 752           | 7 730 514                 | 479,60              | 0,00                            | 0,00               | 0,00                            | 479,60              | 0,00  |
|                  |                      | Česká Lípa         | 2              | 55 368 936           | 29 588 286                | 0,00                | 0,00                            | 0,10               | 296,28                          | 1,12                | 0,00  |
|                  |                      | Jablonec nad Nisou | 1              | 32 883 748           | 9 625 661                 | 1,62                | 23,40                           | -1,23              | 3 843,17                        | 16,65               | 0,00  |
|                  | Moravskoslezský kraj | Liberec            | 1              | 4 205 950            | 3 600 000                 | 0,00                | 0,00                            | 0,00               | 0,00                            | 0,00                | 0,00  |
|                  |                      | Semily             | 4              | 19 412 640           | 14 440 882                | 282,80              | 0,00                            | 0,00               | 0,00                            | 282,80              | 0,00  |
|                  |                      | Frydek-Místek      | 1              | 1 138 440 000        | 379 480 000               | 3,19                | 439,10                          | 0,00               | 0,00                            | 367,25              | 0,00  |
|                  |                      | Karviná            | 1              | 7 563 400            | 5 677 200                 | 0,00                | 0,00                            | 0,00               | 0,00                            | 0,00                | 0,00  |
|                  | Olomoucký kraj       | Nový Jičín         | 1              | 6 031 200            | 4 523 400                 | 1,34                | 0,00                            | 0,00               | 0,00                            | 1,34                | 0,00  |
|                  |                      | Opava              | 1              | 7 540 800            | 1 923 300                 | 0,00                | 0,00                            | 0,00               | 0,00                            | 2,75                | 0,00  |
|                  | Pardubický kraj      | Ostrava-město      | 2              | 76 303 920           | 18 269 400                | 0,05                | 433,00                          | 0,00               | 0,00                            | 737,64              | 0,00  |
|                  |                      | Jeseník            | 1              | 10 739 999           | 8 054 999                 | 0,00                | 0,00                            | 0,00               | 0,00                            | 0,00                | 0,00  |
|                  |                      | Olomouc            | 2              | 6 885 033            | 2 955 300                 | 0,00                | 0,00                            | 0,00               | 0,00                            | 1,89                | 0,00  |
|                  | Plzeňský kraj        | Přerov             | 2              | 13 183 722           | 6 975 701                 | 0,00                | 0,00                            | 0,00               | 0,00                            | 0,00                | 0,00  |
| Chrudim          |                      | 2                  | 7 523 241      | 6 104 917            | 56,00                     | 0,00                | 0,00                            | 0,00               | 56,00                           | 0,00                |   |
| Středočeský kraj | Pardubice            | 1                  | 11 955 816     | 5 109 698            | 2,30                      | 0,00                | 0,00                            | 0,00               | 2,31                            | 0,00                |   |
|                  | Ústí nad Orlicí      | 1                  | 7 908 724      | 5 730 912            | 0,00                      | 0,00                | 0,00                            | 0,00               | 0,00                            | 0,00                |   |
|                  | Klatovy              | 2                  | 6 453 600      | 2 874 198            | 0,00                      | 0,00                | 0,00                            | 0,00               | 6,49                            | 0,00                |   |
| Ústecký kraj     | Plzeň-město          | 1                  | 9 243 611      | 6 990 966            | 774,00                    | 0,00                | 0,00                            | 0,00               | 774,00                          | 0,00                |   |
|                  | Plzeň-sever          | 1                  | 5 576 780      | 4 290 666            | 0,00                      | 0,00                | 0,00                            | 0,00               | 0,00                            | 0,00                |   |
| Vysočina         | Tachov               | 1                  | 12 267 864     | 8 398 260            | 0,00                      | 0,00                | 0,00                            | 0,00               | 0,00                            | 0,00                |   |
|                  | Benešov              | 2                  | 18 614 400     | 13 081 275           | 0,00                      | 0,00                | 0,00                            | 0,00               | 1,73                            | 0,00                |   |
|                  | Kutná Hora           | 2                  | 14 796 000     | 5 521 500            | 0,00                      | 0,00                | 0,00                            | 0,00               | 11,61                           | 0,00                |   |
|                  | Mělník               | 1                  | 5 895 000      | 4 421 250            | 6,01                      | 0,00                | 0,00                            | 0,00               | 6,01                            | 0,00                |   |
|                  |                      |                    |                |                      |                           |                     |                                 |                    |                                 |                     |   |



### Dodávka elektrofiltru – Vitrablok, s. r. o.

Akce umožnila instalaci zařízení na čištění kouřových plynů, které neutralizuje kyselé plyny v reakční části kouřovodu. Technologie umožňuje prostřednictvím vstříkování suchého vápna ochlazovat spaliny, za sucha odlučovat prachové částice elektroodlučovačem a odtahovat čištěné spaliny pomocí odstředivého kouřového ventilátoru s variabilními otáčkami.

**Prioritní osa 2 / Oblast podpory 2.2 – Omezování emisí**

Kraj: Ústecký kraj  
Okres: Teplice  
Příjemce podpory: Vitrablok, s. r. o.  
Ukončení projektu: 28. 2. 2010

**Celková výše podpory: 13 200 000 Kč**  
Podpora FS: 11 220 000 Kč  
Dotace SR: 1 980 000 Kč



### Snížení imisní zátěže ze zdroje v objektu Základní školy ve Zhoří

Projekt zajistil změnu zdroje tepla pro vytápění Základní školy ve Zhoří. Díky němu byly odstraněny dva kotle na tuhá paliva, nahrazeny byly plynovými kondenzačními kotli i novými regulačními prvky pro řízení jednotlivých větví otopné soustavy. Došlo ke snížení emisí znečišťujících látek.

**Prioritní osa 2 / Oblast podpory 2.1 – Zlepšení kvality ovzduší**

Kraj: Vysočina  
Okres: Jihlava  
Příjemce podpory: obec Zhoř  
Ukončení projektu: 31. 3. 2010

**Celková výše podpory: 1 398 852 Kč**  
Podpora FS: 1 321 138 Kč  
Dotace SR: 77 714 Kč



### Základní škola Želiv – rekonstrukce kotelny a zateplení

Cíli projektu byly vybudovány nízkemisní zdroj, zlepšení energetických vlastností obálky budovy a snížení vypouštěných emisí. Nová kotelna byla napojena na nově vybudované úložiště plynu. Současně s těmito opatřeními došlo ve všech objektech ZŠ k výměně výplní a zateplení.

**Prioritní osa 2 / Oblast podpory 2.1 – Zlepšení kvality ovzduší**

Kraj: Vysočina  
Okres: Pelhřimov  
Příjemce podpory: obec Želiv  
Ukončení projektu: 31. 12. 2010

**Celková výše podpory: 14 373 983 Kč**  
Podpora FS: 13 575 428 Kč  
Dotace SR: 798 555 Kč



### Projekt snížení emisí VOC v laminovně velkých dílů Sopotnice

Cílem projektu je snížení emisí VOC do ovzduší o deset tun ročně. Dosažení nejvyšší koncentrace VOC v odpadní vzdušnině z katalytické jednotky 20 mg/m<sup>3</sup>. Odsávání vzdušnin z prostoru laminovacích dílen je zajištěno pomocí vzduchotechnických jednotek a vzdušnina s obsahem VOC je vypouštěna bez čištění do volného ovzduší.

**Prioritní osa 2 / Oblast podpory 2.2 – Omezování emisí**

Kraj: Pardubický kraj  
Okres: Ústí nad Orlicí  
Příjemce podpory: Tulach, s. r. o.  
Ukončení projektu: 15. 5. 2011

**Celková výše podpory: 5 730 912 Kč**  
Podpora FS: 4 871 275 Kč  
Dotace SR: 859 637 Kč

### Rekonstrukce vytápění hvozdu sladovny Kounice

Projekt rekonstrukce vytápění hvozdu sladovny Kounice umožnil výměnu stávajícího kotle na tuhá paliva (včetně taškových kaloriferů) za spalovací komoru na zemní plyn. Spaliny z komory jsou vedeny do nově konstruovaných taškových kaloriferů, ve kterých dochází k předání tepla proudícímu vzduchu, který je využíván pro sušení sladu.

**Prioritní osa 2 / Oblast podpory 2.1 – Zlepšení kvality ovzduší**

Kraj: Středočeský kraj  
Okres: Nymburk  
Příjemce podpory: Ing. Karel Klusáček  
Ukončení projektu: 28. 2. 2011

**Celková výše podpory: 2 088 060 Kč**  
Podpora FS: 1 774 851 Kč  
Dotace SR: 313 209 Kč



### Výstavba čistírny odpadních plynů společnosti Pavus, a. s.

Akciová společnost Pavus vlastní a provozuje Požární zkušebnu, ve které se zkouší požární odolnost a reakce na oheň stavebních výrobků. Projekt si klade za cíl vyčistit odpadní plyny vznikající při zkoušení stavebních materiálů. Vybudováním čistírny odpadních plynů vzniklo unikátní dílo zabezpečující čištění odpadních plynů z diskontinuálního provozu.

**Prioritní osa 2 / Oblast podpory 2.2 – Omezování emisí**

Kraj: Jihočeský kraj  
Okres: Tábor  
Příjemce podpory: Pavus, a. s.  
Ukončení projektu: 31. 12. 2009

**Celková výše podpory: 5 460 213 Kč**  
Podpora FS: 4 641 181 Kč  
Dotace SR: 819 032 Kč



### Odsávání tavicích třískových pecí

Projekt umožnil vybudování odsávání u tavicích pecí na třísky z vlastního obrábění hliníkových odlitek s následným filtrováním vzdušiny. Dodatečné zařízení zachycuje emise tuhých znečišťujících látek.

**Prioritní osa 2 / Oblast podpory 2.2 – Omezování emisí**

Kraj: Královéhradecký kraj  
Okres: Jičín  
Příjemce podpory: Ronal ČR, s. r. o.  
Ukončení projektu: 1. 4. 2011

**Celková výše podpory: 7 187 749 Kč**  
Podpora FS: 6 109 587 Kč  
Dotace SR: 1 078 162 Kč



### Kulturní dům Zlatá Koruna – plynofikace a zateplení

V rámci OPŽP byla podpořena rekonstrukce kotelny na fosilní paliva na plynovou. Došlo i k zateplení a výměně výplní objektu ve víceúčelovém sálu objektu. Došlo ke zlepšení energetických vlastností obálky budovy a snížení vypouštěných emisí.

**Prioritní osa 2 / Oblast podpory 2.1 – Zlepšení kvality ovzduší**

Kraj: Jihočeský kraj  
Okres: Český Krumlov  
Příjemce podpory: obec Zlatá Koruna  
Ukončení projektu: 29. 11. 2010

**Celková výše podpory: 5 203 793 Kč**  
Podpora FS: 4 914 693 Kč  
Dotace SR: 289 100 Kč



# O Europarcu v České republice

**Chráněná území představují klíč ke zpomalení tempa celosvětového ubývání biodiverzity. Evropské organizace a instituce, jejichž náplní a úkolem je právě ochrana těchto území, se proto spojují pod záštitou federace Europarc, v níž společně pracují na záchraně evropského přírodního dědictví a tím i budoucnosti nás všech.**

Federace Europarc byla založena roku 1973 pod oficiálním názvem Federace přírodních a národních parků Evropy (Federation of Nature and National Parks of Europe). Za cíl si vzala pomáhat chráněným územím, aby mohla naplňovat roli míst, jež chrání a uchovávají přírodní krásy Evropy ve veškeré jejich rozmanitosti. Snahou federace je zachovat tato místa pro budoucí generace.

## Ve dvou se to lépe táhne

Členství v této nezávislé panevropské nevládní organizaci, s ústředím sídlícím od loňského roku v německém Regensburgu (do té doby v Grafenau) a s nově fungující malou kanceláří v Bruselu, spojuje instituce zodpovědné za spravování většiny evropských chráněných území – přírodních rezervací, divočin, národních parků, přírodních památek, míst výskytu druhu, chráněných krajinných oblastí a oblastí ochrany přírodních zdrojů. Federace je však především společenstvím lidí, kteří pod záštitou Europarcu spojili své síly v každodenní práci na dosažení cílů, jež si společně vytyčili. K těm patří prosazovat pečlivost a svědomitost při spravování chráněných území, umožňovat zřizování nových chráněných území, vyzdvihovat úlohu chráněných území jako míst nezbytně nutných k záchraně mnohých významných pokladů přírodního dědictví evropského

kontinentu a tím zvyšovat podporu jejich budoucí ochrany, ovlivňovat budoucí vývoj veřejných programů – především v rámci Evropské unie – ve prospěch zájmů těchto chráněných území.

Původní vize je platná i v současné době, kdy se federace rozrostla a stala se mnohem větší a známější organizací. K dnešnímu dni má 441 členů v 36 zemích. Řadí se k nim správy chráněných území, vládní úřady, nevládní organizace i subjekty z podnikatelské sféry a univerzity. Ty všechny se starají o zelené poklady Evropy – o zemi, moře, hory, lesy, řeky a kulturní dědictví. Sama příroda žádné hranice neuznává a podle stejných pravidel i federace navazuje mezinárodní spolupráci ve všech oblastech managementu ochrany chráněných území. Prostřednictvím této spolupráce federace zajišťuje, že si její členové navzájem předávají odborné znalosti, zkušenosti a metodické postupy.

## Příroda není sluha

V současné době jsou v Evropě zákonem chráněny přírodní lokality ve 40 zemích, a to v celkovém rozsahu 90 milionů hektarů čili na ploše pokrývající 18 procent území kontinentu. Mnohé z lokalit spadají do skupin chráněných území Mezinárodního svazu ochrany přírody (IUCN) i do sítě Natura 2000 zařazené Evropskou unií.

Evropská chráněná území hrají zásadní roli při ochraně pří-



rody evropského kontinentu, jeho divočiny a krajiny. Chrání ta nejneobyčejnější místa Evropy – relativně panenské plochy, ale stejně tak i ty, které člověk po staletí utvářel svou činností. Poskytují útočiště druhům a ekosystémům, jež představují samotný základ našeho budoucího života. A proto na nich náš budoucí život do velké míry závisí.

V dnešní době, kdy si lidstvo uvědomuje, jak důležité zdravé a neporušené ekosystémy jsou, se stále více pozornosti věnuje i dalším specifickým úlohám, jež chráněná území splňují. Ty se dříve přehlížely, přestože pro lidstvo jsou navýsost důležité. Mohou být shrnuty pod pojmem „ekosystémové služby“, což je výraz, který v posledních několika letech došel uznání a týká se uskladňování oxidů uhlíku, ochrany půdy a živočichů, čistého vzduchu a potravy, ochrany před škůdci, fotosyntézy, využívání půdy a recyklace živin.

Nicméně i přesto, jak nesmírně důležitá chráněná území jsou, čelí neustálým hrozbám, které jejich existenci ohrožují a mnohdy stojí v cestě tomu, aby sloužila svému základnímu účelu. Nevýraznější z nich je nejspíš nedostatek uznání za služby, které poskytují. K ostatním patří

rozvoj infrastruktury, nedostatek finanční, politické a investiční podpory, neboť investoři se často zaměřují na krátkodobé zisky místo na dlouhodobý přínos, a stále více městsky orientovaná veřejnost, která si stále méně a méně uvědomuje, jaký přínos pro ni příroda představuje. Europarc pracuje jak pro tato území, tak s nimi, pomáhá jim, aby se s těmito hrozbami vypořádala.

s dalšími partnery programu doufá v jeho prodloužení a v další podpoře, neboť investoři se často zaměřují na krátkodobé zisky místo na dlouhodobý přínos, a stále více městsky orientovaná veřejnost, která si stále méně a méně uvědomuje, jaký přínos pro ni příroda představuje. Europarc pracuje jak pro tato území, tak s nimi, pomáhá jim, aby se s těmito hrozbami vypořádala.

**V současné době je v Evropě zákonem chráněno 90 milionů hektarů přírodních lokalit, jež pokrývají 18 procent území ve 40 zemích. Mnohé z těchto lokalit spadají do skupin chráněných území Mezinárodního svazu ochrany přírody i do sítě Natura 2000 zařazené Evropskou unií.**

## Krátkodobě i dlouhodobě

V roce 2009 oslavila federace se svými členy stoleté výročí evropských národních parků a při té příležitosti vydala knihu a uspořádala výstavu. Téhož roku se připojila k projektu Pame, který hodnotí efektivitu managementu chráněných území, a i nadále zůstává partnerem Iniciativy evropské divočiny (Wild Europe Initiative). Roku 2010 proběhl poslední rok výcvikového programu NatuRegio, ale Europarc společně

a obohatila diverzita přírodních lokalit evropského společenství. Nicméně na obě země byly klade vysoké požadavky při zavádění právních norem Evropské unie v oblasti ochrany přírody do jejich stávajících právních systémů. Projekt NatuRegio vyškolil 40 mladých profesionálů pracujících v rumunských a bulharských chráněných územích a umožnil jim tak podílet se na vstupním procesu a ochraně svých jedinečných přírodních a kulturních krajín.

Kromě toho organizace sleduje i dlouhodobé programy, jimiž podporuje trvale udržitelný turismus v chráněných územích prostřednictvím udělováním ceny Evropské charty trvale udržitelného turismu (European Charter for Sustainable Tourism) a rozličnými projekty podobného zaměření. Podporuje mladé lidi, aby poznávali a chránili přírodu v rámci programu Mladý strážce (Junior Ranger Programme), a zabezpečuje, aby příroda byla spravována i za hranicemi toho kterého státu skrze certifikované schéma Přeshraničních parků (Transboundary Parks certification scheme). K tomu ještě federace každým rokem uděluje trojí stipendium Alfreda Toepfera mladým ochráncům a taktéž každoroční medaili Alfreda Toepfera jedinci, který prokázal mimořádné nasazení při práci s evropskými chráněnými územími. Každý rok v květnu pořádá také Evropský den parků (European Day of Parks) na oslavu evropských parků a přírodního dědictví a na podzim každoroční konferenci. Téma letošního Evropského dne parků se vztahovalo k Evropskému dobrovolnickému roku (European Year of Volunteers). Konference se bude konat ve Švábské Alb Biosphere Reserve v Německu a bude se zabývat kvalitou managementu v ochraně přírody.

## Týká se to každého z nás

Posláním Europarcu je zvýšit efektivitu v uchovávání a zlepšování přírodního a kulturního dědictví za účelem blahobytu a prosperity budoucích generací. Toho lze dosáhnout pouze vzájemnou spoluprací a uvědoměním si významu a přínosu chráněných území. I toto obnáší práci členů organizace při zasazování se o zájem federace při jednáních a rozhodování na evropské úrovni. Členové federace Europarc pevně věří, že chráněná území jsou zásadní pro zabezpečení života evropské společnosti, již podepírají, a proto bychom jako její příslušníci měli usilovat o vybudování společné budoucnosti pro evropské přírodní dědictví.

MORWENNA PARKYN, Europarc  
Spolupráce:  
BARBORA SCHEINHERROVÁ

## › ECHO

### Stonařov zkouší čistírnu

Ve Stonařově byla kanalizace zbudována v 60. letech a tomu také odpovídal její stav. Nyní má obec novou čistírnu odpadních vod. Projekt byl realizován v rámci III. výzvy Operačního programu Životní prostředí v oblasti podpory 1.1 – Snížení znečištění vod. V současné době je ČOV ve zkušebním provozu. Díky nové kanalizaci a čistírně odpadních vod se zvýšil podíl čistěných odpadních vod a rovněž se zlepšily celkové hygienické podmínky. Kanalizační systém s ČOV také zajišťuje ochranu lososových vod. Stonařov leží v mělkém údolí po obou stranách vodního toku Jihlávka.

### Zákon o ochraně ovzduší

Návrh nového zákona o ochraně ovzduší, který připravilo MŽP a jež v červenci schválila vláda, prošel bez problémů prvním čtením v Poslanecké sněmovně ČR. Jeho hlavním cílem je dosáhnout lepší kvality ovzduší při současném snížení nadbytečné administrativní zátěže a legislativních povinností. „Nová opatření uvedená v návrhu zákona se dotknou nejen velkých znečišťovatelů, ale i domácností. Malé kotle uváděné na trh budou muset mít výrazně nižší emise. Zákon také zakáže spalování nekalitních paliv,“ uvedl ministr životního prostředí Tomáš Chalupa. Norma počítá i s možností vymezování nízkemisních zón ve znečištěných městech.

### Arktida jako Antarktida

Vrstva ozonu v atmosféře nad Arktidou byla letos na jaře natolik oslabená, že je podle expertů



možné poprvé mluvit o ozonové díře podobné té nad Antarktidou. Uvádí to studie v nejnovějším čísle časopisu Nature. Podle vědců způsobilo úbytek ozonu nezvykle dlouhé období velmi nízkých teplot v horních vrstvách arktické atmosféry. Ozonová vrstva, která chrání zemský povrch před ultrafialovým zářením, se nachází ve stratosféře. Když v této vrstvě atmosféry panují chladné teploty, začínají být velmi aktivní sloučeniny chlóru, uhliku a fluoru (CFC), které ozon ničí.

## EUROPARC ČR

Europarc má svou sekci i u nás. Europarc ČR je sdružením správ velkoplošných chráněných území České republiky a dalších organizací aktivních v územní ochraně přírody a je zapojen do celoevropských aktivit federace Europarc. Prvním českým členem se v roce 1990 stal Krkonošský národní park a k dnešnímu dni tvoří sekci 7 členů – správy všech národních parků (Krkonoše, Šumava, České Švýcarsko, Podyjí), Agentura ochrany přírody a krajiny ČR, Přírodovědecká fakulta Univerzity Palackého v Olomouci a RNDr. Jan Štursa jako fyzická osoba. Mezi hlavní aktivity české sekce Europarcu patří kromě jiného pořádání tematických setkání pracovníků členských organizací, propagace a naplňování myšlenek federace Europarc, práce s mládeží, integrace do evropské ochrany přírody a budování přeshraničních chráněných území. Do podvědomí neodborné veřejnosti se federace Europarc dostala právě při oslavách Evropského dne parků, kdy při této příležitosti všechna velkoplošná chráněná území tradičně připravují pro veřejnost nejruznější poutavé akce – exkurze, vycházky, dny otevřených dveří, výstavy, koncerty, soutěže, otevírání nových stezek a návštěvnických center apod.

# Rekreace na skládce

Singapur patří mezi nejvyspělejší ekonomiky světa. Vyznačuje se nízkou mírou nezaměstnanosti a výjimečnou kvalitou života. Je pověstný pořadníky na výběrové univerzity, luxusními restauracemi a dlouho dopředu vyprodanými letenkami. A také čistotou.

Není proto divu, že je také zřejmě jediným místem na světě se čtyřměsíční čekací dobou na návštěvu tamější skládky odpadu, která však není jen tak obyčejným smetištěm. Semakauská skládka odpadu, jak zní její celé jméno, je uměle vytvořený ostrov, jenž vypadá jako přírodní rezervace, a to i přes téměř deset milionů tun spáleného odpadu, který leží pohřben pod povrchem s parkovou úpravou. Popudem k celému projektu byl nedostatek místa, kterým maličká Singapur o rozloze pouhých 710 čtverečních kilometrů citelně trpí. Když se mezi lety 1970 a 2000 zžestínal objem vyprodukovaného odpadu, singapurské vládě nezbylo než se zamyslet nad tím, jak naložit s hromadícím se odpadem.

Jedním z výsledků toho zamyšlení je ostrůvek ležící jižně od hlavního ostrova. Vznikl poté, co byla v roce 1999 zavřena poslední singapurská městská skládka, Lorong Halus.

## Co oči nevidí...

Ostrov Pulau Sakem a Pulau Semakau byly ještě před pár lety domovem jen několika rybářských vesnic. Singapurská vláda ostrovy spojila sedm kilometrů širokým pásem o rozloze 350 hektarů a vytvořila tak Semakouskou skládku odpadu. První singapurskou skládku, která leží mimo pevninu. Velká péče byla věnována tomu, aby na ostrově bylo čisto, aby nezapáchal a aby byl po estetické stránce scénický, a tak se stal oblíbeným výletním místem singapurských obyvatel. Přes den se na něj sjíždějí rybáři, v noci jej vyhledávají astronomové k pozorování hvězd daleko od města, osvětlujícího



oblohu. Školním výpravám je dokonce povoleno brodit se v přílivových jezírkách a pátrat po mořských sasankách a hvězdicích. Tyto procházky přílivovým pásem jsou tak oblíbené, že jsou zmluvené na téměř rok dopředu, říká Ong Chong Peng, generální manažer semakauské skládky. Ostrov navštívili i ministři životního prostředí z Nového Zélandu, Japonska a Samoy, aby se tu inspirovali inovativními metodami pro nakládání s odpadem, které by mohli využít ve svých zemích. Součástí stavby, jež vyšla v přepočtu na šest a půl miliardy korun, je sedm kilometrů dlouhá hráz vystavěná z písku, kamenů a hlíny. Do hráze je zapuštěna polyetylenová geometribrána, která brání průniku odpadu

za hranice ostrova. Lodě přivezou na ostrov spálený odpad z pevniny, ten se na ostrově namočí a je uložen do jedné z několika jam neboli komor. Komory jsou nakonec zasypány zemí, do které pak palmy a ostatní rostliny přirozeně zapustí kořeny.

## Není první, ale je jediná

Upravování skládek za účelem veřejného využití není ničím novým. Newyorská skládka Fresh Kills na Staten Island byla zavřena v roce 2001 a v plánu je její opětovné otevření v podobě rekreačního parku v roce 2035. Roku 1994 proměnili Japonci starou skládku odpadu jihozápadně od Ósaky v mezinárodní letiště Kansai, vůbec první letiště na světě vybu-

dované na moři. Ale Semakauská skládka odpadu je jedinou činnou skládkou, na kterou je ukládán spálený a průmyslový odpad a která přitom podporuje prospívající ekosystém zahrnující více než sedm set druhů rostlin a živočichů, včetně několika ohrožených druhů. „I přesto, že fungujeme jako skládka, biodiverzita se tu stále daří,“ říká pan Ong, „Chceme tuto rovnováhu udržet co nejdéle,“ dodává. A to vše při objemu 1 400 tun popela zbylého po spálení odpadu a 600 tun nespalitelného odpadu denně.

Divoké přírody si na Semakau váží natolik, že zamýšlený průměr skládky upravili tak, aby pro dva mangovníkové háje na ostrově zabezpečili pravidelný přísun čerstvé vody z mořského přílivu.



Na ostrově hnízdí chráněné druhy jako volavka šedohnědá a kulík malajský a u jeho břehů byl spatřen i ohrožený delfin indočínský.

## Světlé stránky

Semakau je také jedinou skládkou v provozu, kterou je možné navštívit pět dnů v týdnu. Zatímco východní strana ostrova je plná komor, které čekají na zaplnění, na naplněné a uzavřené komory na západní straně se návštěvníci přijíždějí dívat již od roku 2005, kdy byl ostrov otevřen pro veřejnost za účelem rekreačního využití. V letošním roce, po více než deseti letech provozu, se začne s úpravami východní části ostrova, ta by měla začít přijímat odpad už v roce 2015. Národní agentura pro životní

prostředí, která skládku spravuje, počítá s tím, že po zprovoznění i této části ostrova – v tom okamžiku se pro ukládání odpadu bude využívat celého ostrova (počítá se s kapacitou 63 milionů krychlových metrů) – zůstane skládka otevřená až do roku 2045. Singapurská vláda je na úspěch Semakauské skládky odpadu patřičně hrdá a chlubí se narůstajícím počtem návštěvníků, který se za posledních pět let ztrojnásobil – ze 4 000 v roce 2005 na 13 000 v roce 2010. „Semakauská skládka si vysloužila velké uznání za novátorské metody při řešení jednoho z nejnáléhavějších problémů dnešní doby, jakým je právě nakládání s hmotným odpadem,“ říká Eng Tiang Sing z ministerstva životního prostředí a vodních zdrojů. Národní agentura pro životní prostředí vykazuje, že díky tomuto jedinečnému skládkovému systému se objem singapurského odpadu snížil o 90 procent, a dodává, že 2 procenta singapurské elektrické energie jsou produkovány čtyřmi ostrovními spalovnami.

## ...a ty stinné

Ale právě kvůli spalovnám se skládce dostává kritiky ze strany environmentalistů. Těm je trnem v oku, že se zpracovávání odpadu zakládá výhradně na spalování. Tvrdí, že spalování pouze přesouvá problémy s odpadem na problémy se znečištěním vzduchu, že spalo-

vání je hlavním zdrojem rakovinotvorných látek, jako je dioxin, a dalších škodlivých polutantů, mezi které patří měď a těžké organické sloučeniny. Zасыpávání a spalování jsou hlavními metodami nakládání s odpadem ve všech zemích jihovýchodní Asie, ale právě to podle ekologických aktivistů způsobuje sociální a environmentální problémy ve společnostech těchto zemí. Obří spalovny, jako jsou ty v Singapuru, navíc mají krátkou životnost a často doslouží již po deseti letech. Právě v Malajzii a Indonésii čas od času dochází k veřejným protestům proti plánované výstavbě nových spaloven a na Filipínách byly spalovny zakázány již v roce 1999 pro nebezpečí, které pro zdraví obyvatel představují. V tom samém roce se pro singapurskou vládu staly spalovny nezbytnými pro provoz Semakauské skládky odpadu.

Je tu i malé, ale skutečné riziko, že odpad pronikne do oceánu. Ochranná opatření pravděpodobně zabrání úniku odpadu do okolní vodní masy po několik let, možná i desítek let, ale nakonec nezvratně selžou. Tím představují obrovské nebezpečí pro budoucí generace, říká odborník. Národní agentura pro životní prostředí však trvá na tom, že únik odpadu do okolních vod není vůbec pravděpodobný, a argumentuje tím, že mezinárodní kontrolní a certifikační společnost TÜV SÜD provádí v okolních vodách každý měsíc testy na přítomnost těžkých kovů. Tvrdí také, že právě ony dva mangovníkové háje obklopující ostrov jsou tak vysoce citlivé na toxický materiál, že by zahynuly stejně jako kanárce v uhelných dolech v případě, že by došlo k úniku.

## Ze skládky ekopark

Navzdory veškeré kritice si národní agentura pro životní prostředí dala za cíl vyvážit negativa provozu skládky pozitivy a výtěžit z celé situace to nejlepší. V plánu proto je vytvořit z ostrova ekologický park, který by se stal testovacím centrem zásadních čistých a zelených technologií. Součástí parku by měla být i rekreační a vzdělávací zařízení, jejichž provoz by byl zajišťován trvale udržitelnými zdroji šetrnými k životnímu prostředí. Tvrdí, že spalování pouze přesouvá problémy s odpadem na problémy se znečištěním vzduchu, že spalo-



## ECHO

Emise CO<sub>2</sub> zaznamenaly strmý nárůst

Světové emise oxidu uhličitého vzrostly mezi roky 1990 a 2010 o 45 procent a v loňském roce dosáhly maxima, 33 miliard tun. Vyplyvá to ze zprávy Společného výzkumného centra při Evropské komisi. Vyšší energetická účinnost, energie z jádra ani rostoucí podíl energie vyrobené z obnovitelných zdrojů v tuto chvíli nestačí kompenzovat růst světové poptávky po energiích a dopravě. Ten je podle zprávy nejvyšší v rozvojových zemích. Vyspělým průmyslovým státům se za poslední dvě dekády podařilo emise skleníkových plynů snížit a je pravděpodobné, že společný kjótský cíl snížit emise CO<sub>2</sub> do roku 2012 o 5,2% splní.

## Kaly se vozí z Ostravy do Litvínova

Palivo vyrobené z nebezpečných kalů pocházejících z ropných lagun po chemičce Ostramo v Ostravě začala firma Geosan převážet na skládku společnosti Celio v Litvínově. Palivo má být následně spaleno v cementárně Lafarge Cement v Čížkovicích na Litoměřicku. Uvedla to mluvčí Geosanu Vlasta Končelová. Plán Geosanu vyvézt 110 000 tun toxických kalů do severních Čech již v srpnu zásadně odmítl Ústecký kraj. Podle Končelové se však na uvedeném postupu firma nyní definitivně dohodla se všemi svými partnery. Palivo se nakládá do kovových krytých kontejnerů, které do Litvínova převážejí vlaky. Geosan Group je vedoucím členem sdružení Čistá Ostrava, které sanaci lagun provádí pro státní podnik Diama.

## Solární elektrárny zvýšily výkon

Výroba elektřiny v solárních elektrárnách za sedm letošních měsíců vzrostla na 1 386 gigawatthodin, což je čtyřnásobek proti stejnému období loni. Podle Energetického regulačního úřadu vyrobily fotovoltaické zdroje zatím nejvíce letos v květnu, a sice 300 gigawatthodin. Nedávné měření regulovaných energetických společností však také ukázalo, že nestálý výkon solárních zdrojů má vliv na kvalitu dodávek energie. Prudký nárůst výroby souvisí s tím, že výhodné státní dotace v loňském roce přilákaly do solárního sektoru mnoho investorů.

## Budeme jednou všichni jezdit na vodík?

Podle některých odborníků dosáhla těžba ropy svého vrcholu, podle jiných je to hloupost. Tak jako tak, je třeba intenzivně pracovat na vyvíjení pohonů na alternativní paliva. Jednou z mnoha možných cest jsou automobily poháněné palivovými články, v nichž se využívá vodíku a kyslíku.

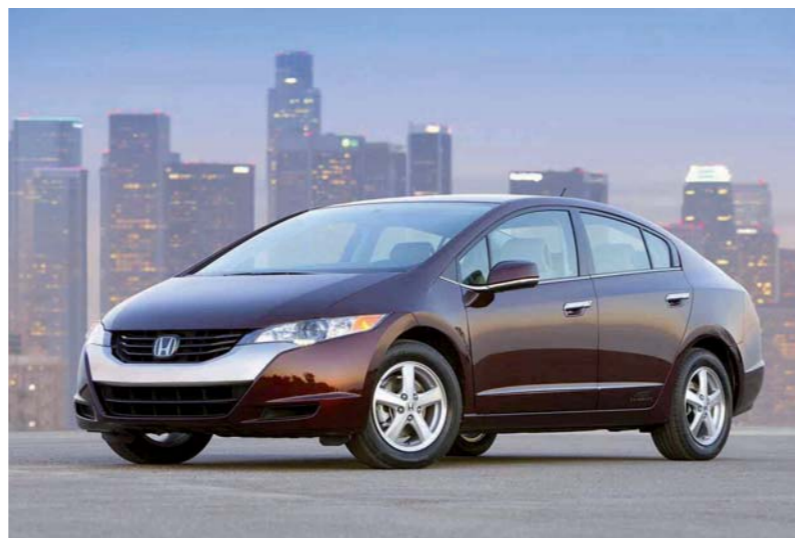
Automobily poháněné palivovými články, jež jsou napájeny čistým vodíkem, se podle některých řadí k onomu ideálnímu způsobu dopravy, při kterém nedochází k žádnému zaneřádění ovzduší jedovatými zplodinami z výfukových plynů. Palivové články, napájené tekutým vodíkem uskladněným v nádržích, se již dlouhá léta používají k pohánění elektrických zařízení v kosmických raketách. Aby taková kosmická raketa mohla vzlétnout, smísí se v jejím motoru vodík s kyslíkem a výsledná směs se vznítí. Tím vznikne oheň o velice vysoké teplotě a plyny rozpínající se z tohoto ohně jsou tím, co raketu pohání, a jediný vedlejší produkt, který se dostává do výfuku rakety, je voda. A protože i palivové články se zahřívají na vysokou teplotu, voda z výfuku vychází ven v podobě jemné vodní tříště, nebo dokonce pouhé páry.

## Auta jako rakety

Stejně tak je tomu ve výfucích vodíkových automobilů. Vodíkové automobily poháněné palivovými články přeměňují vodíkové palivo a kyslík na elektřinu. Elektřina napájí elektrický motor úplně stejně, jako elektřina z baterií napájí motor v elektromobilu. Elektřina vzniká tím, že se v palivových článcích smísí kyslík ze vzduchu a vodík z nádrže automobilu. Výsledkem je pak nejen elektřina, ale také voda (H<sub>2</sub>O). V palivových článcích se tento proces odehrává, aniž by docházelo ke spalování. Palivové články jsou vysoce účinné, protože přeměna energie je přímá. Nedochází ke ztrátám vzniklým mechanickými a tepelnými mezistupni, jako je tomu právě např. u spalovacích motorů. Právě z těchto důvodů jsou vodíkové automobily považovány za tak šetrné k životnímu prostředí.

## V jednoduchosti je nejen krása

Vodík je nejhojnějším a nejjednodušším chemickým prvkem na Zemi. Atom vodíku sestává z pouhého jednoho protonu a jednoho elektronu. Ale navzdory jeho jednoduchosti a všudypřítomnosti se na planetě nevyskytuje přirozeně v plynném stavu, a není proto zdrojem energie, ale pouze jejím nosičem. Nachází se vždy jen ve sloučeninách s jinými prvky. K získání elektřiny za použití vodí-



ku je tedy nejprve zapotřebí získat čistý vodík ze sloučeniny, ve které je obsažen, a teprve poté je možné jej použít v palivových článcích. V současné době se nejčastěji získává z metanu nebo jiných fosilních paliv. Lze jej však získávat z mnoha dalších zdrojů, jako jsou vítr, slunce nebo jádro. Ty jsou však buď nestálé, nebo příliš nemotorné na to, aby se samy o sobě daly použít přímo k pohánění automobilových motorů. Zařízení, která získávají vodík prostřednictvím elektrolyzy vody, v současné době zkoumají cesty, jakými lze dosáhnout nízkých cen a dostatečně vysoké kvality, aby vodík obstál v konkurenci s tradičními zdroji energie.

## Pod tlakem

Nulové emise při použití vodíku coby paliva jsou obrovsky atraktivní, ale i tento způsob pohonu má jisté komplikace. Jeho nevýhodami jsou především nízký obsah energie na jednotku objemu,

vodík stal tekutým, je potřeba jej zchladit a stlačit. Tekutý vodík má teplotu blízkou absolutní nule (právě takový se používá v kosmických raketách), a musí být uchovávan v nádržích, které jej nejen udrží pod vysokých tlakem, ale také zabrání tomu, aby se zahřival. Když se pak vodík zahřeje, anebo se sníží tlak, uvolní se plyn a ten se dopravuje do palivového článku. To je ovšem technicky a energeticky velmi náročné.

## Raději však v hmotě

Další variantou je skladování vodíku v pevných látkách, ve kterých jsou vkládány velké naděje. Pevné látky, v nichž může být vodík skladován, se dále dělí na dvě podskupiny – na materiály, které fungují na fyzikálních principech (absorbují vodík do svého povrchu), a materiály, které fungují na bázi chemických vazeb vodíku

Vodík je nejhojnějším a nejjednodušším chemickým prvkem na Zemi. Atom vodíku sestává z pouhého jednoho protonu a jednoho elektronu. Ale navzdory jeho jednoduchosti a všudypřítomnosti se na planetě nevyskytuje přirozeně v plynném stavu, a není proto zdrojem energie, ale pouze jejím nosičem.

do hmoty materiálu. Do první skupiny spadají grafeny, uhlíkové nanostruktury, skleněné mikrokapsle, kovoorganické soustavy a zeolity. Do druhé skupiny patří hydridy kovů a alkalických zemin a komplexní hydridy. Zde dochází při styku s vodíkem k reakci, při které se uvolňuje teplo a vodík se váže do chemických vazeb daného materiálu. Opětovného uvolnění vodíku z nosné látky se dosáhne jejím zahřátím. Tato oblast představuje ještě spoustu neprozkoumaného prostoru a velké množství nadějných sloučenin. Některé ze zatím objevených látek mají schopnost absorbovat velké množství vodíku, jiné jsou schopné pracovat při nízkých teplotách, další mají téměř neomezený počet „dobíjecích“ cyklů a vynikají rychlou regenerací. A tak se hledá sloučenina, která bude v rozumné míře splňovat všechny tyto čtyři parametry a zároveň bude mít výhodný objemový a hmotnostní poměr.

## Pod bodem mrazu

Jiným způsobem, jak zásobovat palivové články vodíkovým plynem, je uskladnit jej ve vozidle v tekutém stavu. Aby se

## A přece se s ním počítá

Přestože otázka skladování vodíku ve vozidlech zatím nebyla uspokojivě vyřešena, vodík jako palivo představuje minimální zátěž pro životní prostředí. Proto je chápán jako výhledově dlouhodobé řešení. Prakticky všechny velké automobilky berou tuto skutečnost v potaz a mají dnes prototyp nebo sériový vůz s vodíkovým pohonem. Společnost General Motors v tomto směru vyvinula Opel HydroGen4. Mohutné, dvoutunové SUV bylo poprvé představeno na autosalonu ve Frankfurtu v roce 2007 a jako zástupce vodíkové budoucnosti brázdí již i české silnice. Jakmile se do jeho tří karbonových nádrží natanouje 4,2 kg vodíku, může vyrazit na cestu dlouhou 320 kilometrů. Palivo čerpá u první vodíkové čerpací stanice, která byla před dvěma lety otevřena v Neratovicích

v rámci projektu „Vodíkové technologie pro palivové články, dopravu a energetické využití“.

## TriHyBus

Neratovická vodíková čerpací stanice byla první svého druhu ve střední a východní Evropě a její otevření je důležitým krokem k napojení na takzvanou evropskou vodíkovou dálnici. Ta zatím funguje na jihu Německa, ale vodíkové čerpací stanice již budují i ve Francii, Itálii a Dánsku. U české stanice čerpá kromě vodíkového Opela i první český vodíkový autobus neratovické městské hromadné dopravy TriHyBus. Ten je výsledkem spolupráce Ústavu jaderného výzkumu Řež, společnosti Škoda Electric a zahraničních partnerů. Pyšní se unikátní technologií: Čerpá energii ze tří různých zdrojů, z nichž vybírá ten s největší úsporou. Základním zdrojem energie je elektřina z palivových článků poháněných právě vodíkem. <

## ECHO

## 800 tisíc za kontejner

Na trhu je v současnosti propagována horká novinka – podzemní systémy kontejnerů. Od běžných se liší tím, že jejich větší část je ukryta pod zemí. Tyto kontejnery má již několik českých měst, průkopníkem však bylo Brno, které již v říjnu 2006 zahájilo provoz prvních dvou stanovišť – na Obilním trhu a na rohu Moravského náměstí a Joštovy ulice. Každé kontejnerové stanoviště je tvořeno třemi podzemními vanami. Ty mají objem vždy tři metry krychlové a na povrchu jsou z nich vidět pouze černé „patníky“ kruhového půdorysu s barevně označenými vhozovými otvory. Cena jednoho podzemního stanoviště je zhruba osm set tisíc korun.

## Euroúředníci bojují s krizí

Žádné nové zaměstnanecké výhody, delší pracovní doba a stejný plat. To je scénář, který evropským úředníkům chystá v rámci boje s evropskými ekonomickými problémy místopředseda Evropské komise Maroš Šefčovič. Cílem kroků, o nichž slovenský eurokomisař jedná s úřednickými odbory, má být vyšší efektivita evropské byrokracie. „Nemůžeme se pohybovat v politickém a ekonomickém vakuu. Jsme veřejná správa Evropské unie a musíme občanům sloužit stejně jako národní veřejná správa,“ uvedl Maroš Šefčovič. Komisař chce úpravou služebního řádu ušetřit, proto doufá, že úřednické odbory jeho návrh podpoří. Ještě letos by jej měly schválit členské státy a Evropský parlament.

## Půda opět na splátky



Čeští zemědělci by mohli získat zpátky možnost

nakupovat státní půdu ve splátkovém režimu. Počítá s tím návrh poslance a místopředsedy sněmovního zemědělského výboru Jiřího Papeže. Pozemkový fond ČR přestal koncem června prodávat půdu na bezúročnou splátku. Podle Evropské komise tato forma prodeje totiž představovala skrytou veřejnou podporu ze strany státu. Papež navrhuje, aby splátky zemědělci nově zahrnovaly také úrok vypočtený v souladu s unijními předpisy. Nařízení Evropské komise považuje za diskriminační.

# Formulář pro stížnosti podané v souvislosti s realizací OPŽP

**Státní fond životního prostředí České republiky věnuje velkou pozornost přáním a námětům ze strany žadatelů z Operačního programu Životní prostředí. Na svých stránkách zveřejňuje jejich názory a stížnosti. Lhůta pro vyřízení stížnosti je 30 dnů. Stěžovatel obdrží odpověď písemně, základní informace o způsobu vyřízení všech stížností jsou pak uvedeny na této webové stránce. Stížnost je možné podat písemně přes podatelnu nebo přes elektronickou podatelnu na stránkách [www.sfzp.cz](http://www.sfzp.cz). Elektronická podatelna je však určena výhradně pro klienty, kteří vlastní kvalifikovaný elektronický podpis. Přetiskujeme proto formulář určený právě pro stížnosti podané v souvislosti s realizací Operačního programu Životní prostředí.**

**OZNAMUJEME**, že Krajské pracoviště SFŽP ČR v Brně změnilo adresu. Nově sídlí v ulici Kotlářská 51, 602 00 Brno. Nová jsou i telefonní čísla.

Monika Špačková 541 217 090  
Jan Solčány 541 217 097  
Jana Závodníková 541 217 099

Martina Havelková 541 217 085  
Břetislav Dvořáček 541 217 079  
Lenka Klímová 541 217 064  
Miroslav Pokorný 541 217 098  
Jiří Franc 541 217 092  
Dušan Martoch 541 217 091  
Marcela Ondráčková 541 217 091



OPERAČNÍ PROGRAM  
ŽIVOTNÍ PROSTŘEDÍ



EVROPSKÁ UNIE  
Fond soudržnosti  
Evropský fond pro regionální rozvoj

Pro vodu,  
vzduch a přírodu

Název stěžovatele: Obchodní firma / název stěžovatele  
Jméno stěžovatele: Jméno a příjmení  
Poštovní adresa: Ulice, číslo popisné/číslo orientační  
PSČ NÁZEV ADRESNÍ POŠTY  
E-mail: Jmeno.prijmeni@sfzp.cz  
Telefonní číslo: +420 XXX XXX XXX  
Datum: dd. mm. rrrr

Státní fond životního prostředí ČR  
Podatelna  
Olbrachtova 2006/9  
140 00 Praha 4

## Stížnost na činnost v rámci administrace OPŽP

### Akce, které se stížnost týká:

zde, prosím, vyplňte identifikační údaje akce, které se Vaše stížnost týká

### Osoby, jejichž jednání se stížnost týká:

zde, prosím, označte osoby, kterých se stížnost týká

### Obsah stížnosti:

zde, prosím, co možná nejpřesněji popište důvody Vaší stížnosti – označte jednání výše uvedených osob, jejichž jednání je předmětem stížnosti a popř. navrhněte pro Vás uspokojivý způsob vyřízení Vaší stížnosti

.....  
**Jméno a příjmení**  
Funkce, odbor, oddělení

Státní fond životního prostředí ČR, sídlo: Kaplanova 1931/1, 148 00 Praha 11  
korespondenční a kontaktní adresa: Olbrachtova 2006/9, 140 00 Praha 4, T: +420 267 994 300, F: +420 272 936 585, IČ: 00020729  
[www.sfzp.cz](http://www.sfzp.cz), [www.opzp.cz](http://www.opzp.cz), **zelená linka: 800 260 500**, [dotazy@sfzp.cz](mailto:dotazy@sfzp.cz)

1/1



OPERAČNÍ PROGRAM  
ŽIVOTNÍ PROSTŘEDÍ



EVROPSKÁ UNIE | Pro vodu,  
Fond soudržnosti | vzduch a přírodu